

**Ministry of Agriculture, Forestry and Fishery (MAFF)**  
**Climate-Friendly Agribusiness Value Chains Sector Project**  
**(CFAVC) Cambodia.**

**ADB Loan No. 3661-CAM (COL), 8346-CAM (EF)**  
**Grant No. 0579 (EF)**

**Report**  
**Rice and Cassava Seed Demonstration**  
**( 2020-2021)**

**Capacity Strengthening for Climate Smart Agriculture (CSA),  
Agribusiness & Mechanisation (Package CS2)**



Prepared by: **HENG SOPHAT**  
National Farmer Demonstration Specialist  
Date: **December 2020-2021**



**គម្រោងខ្សែច្រវ៉ាក់ផលិតកម្មដោយភាគរ:បរិស្ថាន**  
**Climate-Friendly Agribusiness Value Chains Sector Project (CFAVC)**  
ADB Loan No. 3661-CAM (COL), 8346-CAM (EF) and Grant No. 0579 (EF)



**Contents**

- ១. សេចក្តីផ្តើម ..... 4
- ២. គោលបំណង ..... 4
- ៣. ទីតាំង និងចំនួននៃការជ្រើសរើសធ្វើបង្ហាញ ..... 4
- ៤. លទ្ធផលសកម្មភាពនៃការធ្វើបង្ហាញដំណាំស្រូវ ..... 4
  - ៤.១ សម្រាប់ការធ្វើបង្ហាញដំណាំស្រូវឆ្នាំ២០២០ ..... 4
    - ៤.១.១ សម្រាប់ខេត្ត តាកែវ..... 4
    - ៤.១.២ សម្រាប់ខេត្ត កំពត..... 6
    - ៤.១.៣ សម្រាប់ខេត្ត កំពង់ចាម ..... 7
    - ៤.១.៤ សម្រាប់ខេត្ត ត្បូងឃ្មុំ ..... 8
    - ៤.១.៥ ចំនួនទិន្នផលមធ្យមនៃពូជនីមួយៗក្នុងការធ្វើបង្ហាញរបស់ខេត្តទាំង៤ ..... 8
  - ៤.២ លទ្ធផលនៃសកម្មភាពធ្វើបង្ហាញស្រូវឆ្នាំ២០២១ ..... 9
    - ៤.២.១ សម្រាប់ខេត្ត តាកែវ ..... 9
    - ៤.២.២ សម្រាប់ខេត្ត កំពត..... 11
    - ៤.២.៣ សម្រាប់ខេត្ត កំពង់ចាម ..... 13
    - ៤.២.៤ សម្រាប់ខេត្ត ត្បូងឃ្មុំ..... 14
    - ៤.២.៥ ចំនួនទិន្នផលមធ្យមនៃពូជនីមួយៗក្នុងការធ្វើបង្ហាញរបស់ខេត្តទាំង៤ ..... 16
  - ៤.៣ ការសាយភាយពូជស្រូវឆ្នាំ២០២០ ..... 17
    - ៤.៣.១ សាយភាយពូជស្រូវ ខេត្តតាកែវក្នុងឆ្នាំ២០២០ ..... 17
    - ៤.៣.២ សាយភាយពូជស្រូវ ខេត្តកំពត ក្នុងឆ្នាំ២០២០ ..... 17
      - ៤.៣.៣ សាយភាយពូជស្រូវ ខេត្តកំពង់ចាម ក្នុងឆ្នាំ២០២០ ..... 18
      - ៤.៣.៤ សាយភាយពូជស្រូវ ខេត្តត្បូងឃ្មុំ ក្នុងឆ្នាំ២០២០ ..... 19
      - ៤.៣.៤ ចំនួនការសាយភាយពូជខេត្តគោលដៅទាំង៤ ក្នុងឆ្នាំ២០២០ ..... 19
  - ៤.៤ ការសាយភាយពូជស្រូវឆ្នាំ២០២១ ..... 21
    - ៤.៤.១ សាយភាយពូជ ខេត្តតាកែវក្នុងឆ្នាំ២០២១ ..... 21
    - ៤.៤.២ សាយភាយពូជ ខេត្តកំពតក្នុងឆ្នាំ២០២១ ..... 21

៤.៤.៣ សាយភាយពូជ ខេត្តកំពង់ចាមក្នុងឆ្នាំ២០២១ .....22

៤.៤.៤ សាយភាយពូជ ខេត្តត្បូងឃ្មុំក្នុងឆ្នាំ២០២១ .....23

៤.៤.៥ ចំនួនការសាយភាយពូជខេត្តគោលដៅទាំង៤ ក្នុងឆ្នាំ២០២១ .....23

**៥. ការបង្ហាញដំណាំដំឡូងមីឆ្នាំ២០២១ ..... 24**

៥.១ សកម្មភាពធ្វើបង្ហាញពូជដំឡូងមី..... 24

៥.២ លទ្ធផលនៃការធ្វើបង្ហាញពូជដំឡូងមីឆ្នាំ២០២១ ..... 26

៥.២.១ ទិន្នផលនៃការធ្វើបង្ហាញខេត្តកំពង់ចាម .....26

៥.២.២ ទិន្នផលនៃការធ្វើបង្ហាញខេត្តត្បូងឃ្មុំ .....27

៥.២.៣ ទិន្នផលនៃការធ្វើបង្ហាញនៅកសិដ្ឋានចំការលើ .....28

៥.២.៤ ចំនួននៃការសាយភាយពូជដំឡូងមី .....28

**៦ . ការឆ្លុះបញ្ចាំងសកម្មភាព និងលទ្ធផលកន្លងមកសម្រាប់ខេត្តទាំង៤ ..... 29**

**៧ ផែនការសកម្មភាពសម្រាប់ពេលខាងមុខ..... 30**

**៨ ឧបសម្ព័ន្ធ .....31**

៨.១ ឧបសម្ព័ន្ធទី១៖ លក្ខណៈវិនិច្ឆ័យនៃការជ្រើសរើសកសិករបង្ហាញដំណាំស្រូវ ..... 31

៨.២ ឧបសម្ព័ន្ធទី២៖ តារាងស្រង់ទិន្នន័យស្រូវបង្ហាញ..... 32

៨.៣ ឧបសម្ព័ន្ធទី៣៖ លក្ខណៈពិសេសរបស់គ្រាប់ពូជស្រូវនីមួយៗ ..... 33

៨.៤ ឧបសម្ព័ន្ធទី៤៖ ការវិភាគសេដ្ឋកិច្ច ..... 34

៨.៥ ឧបសម្ព័ន្ធទី៥៖ ការជ្រើសរើសកសិករបង្ហាញពូជដំឡូងមី ..... 35

## ១. សេចក្តីផ្តើម

គម្រោងខ្សែច្រវាក់ផលិតកម្មដោយភាគរៈបរិស្ថាន(CFAVC) ជាគម្រោងដែលធ្វើឱ្យប្រសើរឡើងនូវការប្រកួតប្រជែងខ្សែច្រវាក់ផលិតកម្មកសិកម្មច្រកល្បឿនសេដ្ឋកិច្ចមហាអនុតំបន់ទន្លេមេគង្គភាគខាងត្បូង ក្នុងខេត្តកំពង់ចាម និងត្បូងឃ្មុំ និងក្នុងខេត្តកំពត តាកែវ ច្រកល្បឿនសេដ្ឋកិច្ចតំបន់ឆ្នេរភាគខាងនៃប្រទេសកម្ពុជា។

គម្រោងនឹងធ្វើការកែលំអរហេដ្ឋារចនាសម្ព័ន្ធកសិកម្មដែលធន់នឹងអាកាសធាតុ និងជំរុញការធ្វើពាណិជ្ជកម្មលើដំណាំស្រូវ ពោត ដំឡូងមី និងដំណាំស្វាយ តាមរយៈផលិតភាពផលិតកម្ម និងពិធីកម្មនិងប្រព័ន្ធច្រវាក់តម្លៃដោយគាំទ្រការកែលំអរហេដ្ឋារចនាសម្ព័ន្ធនៃការស្តុកទុក ការកែច្នៃ ប្រកបដោយភាព និងសុវត្ថិភាពនិងលើក កម្ពស់ការប្រើប្រាស់ថាមពលកើតឡើងវិញនិងថាមពលពន្លឺព្រះអាទិត្យ។

## ២. គោលបំណង

- ផ្សព្វផ្សាយបច្ចេកទេសផលិតកម្មពូជស្រូវដោយប្រើពូជធន់នឹងអាកាសធាតុសម្រាប់បង្កើនប្រាក់ចំណូលកសិករតាមរយៈការប្រើពូជមានគុណភាព និងធន់អាកាសធាតុ
- ស្វែងរកចម្លើយតបរបស់កសិករនិងកម្រិតនៃការទទួលបានការប្រើប្រាស់ពូជស្រូវមានគុណភាព មានភាពធន់នឹងការប្រែប្រួលអាកាសធាតុ

## ៣. ទីតាំង និងចំនួននៃការជ្រើសរើសធ្វើបង្ហាញ

- ខេត្តគោលដៅរបស់គម្រោងចំនួន៤(ខេត្តតាកែវ កំពត កំពង់ចាម និងខេត្តត្បូងឃ្មុំ) ត្រូវបានជ្រើសរើសចេញពីសមាជិកសហគមន៍កសិកម្មដែលគម្រោងបានជ្រើសរើសក្នុងការធ្វើបង្ហាញផលិតកម្មគ្រាប់ពូជស្រូវផ្តាំរដ្ឋលម្អាមាលតី និងខា១៦។
- ចំនួនការជ្រើសរើសធ្វើបង្ហាញមាន៖ ឆ្នាំ២០២០ ចំនួន៣៨បង្ហាញ និង២០២១ ចំនួន៩០បង្ហាញ។

## ៤. លទ្ធផលសកម្មភាពនៃការធ្វើបង្ហាញដំណាំស្រូវ

### ៤.១ សម្រាប់ការធ្វើបង្ហាញដំណាំស្រូវឆ្នាំ២០២០

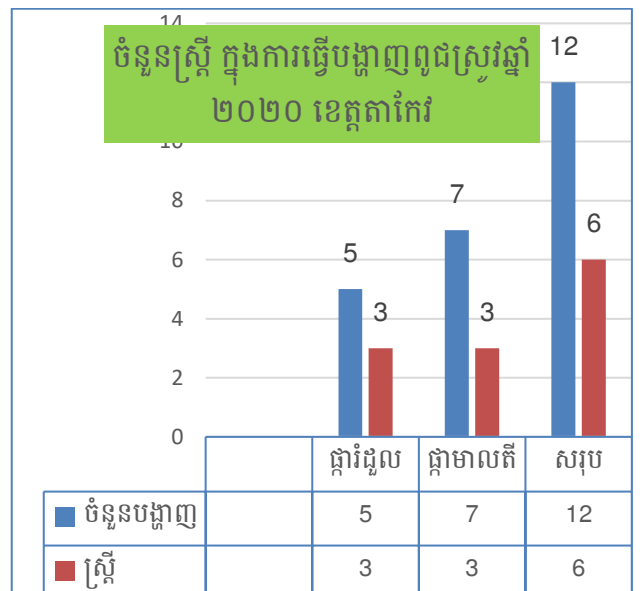
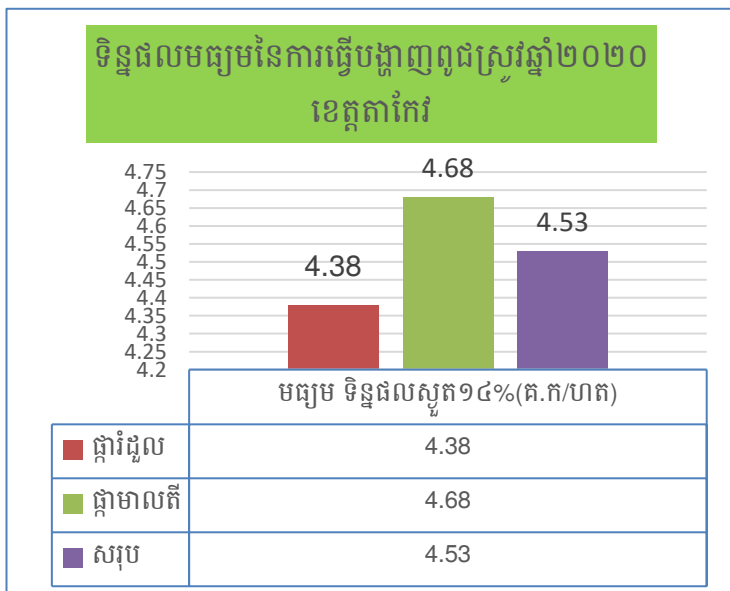
#### ៤.១.១ សម្រាប់ខេត្ត តាកែវ

តាមតារាងទី១ខាងក្រោមបានបង្ហាញថា មានកសិករចូលរួមចំនួន១២ នាក់ មកពីភូមិចំនួន៦ ឃុំចំនួន៦ និងស្រុកចំនួន៤ ដែលស្ថិតនៅក្នុងសហគមន៍កសិកម្មចំនួន៦ដែរ។ ហើយម្យ៉ាងទៀតតាមក្រាហ្វិកទី១ ទិន្នផលជាមធ្យមក្នុងផលិតកម្មពូជមានចំនួន៤.៥៣តោន/ហិកត ដែលកន្លងនោះទិន្នផលពូជផ្តាំរដ្ឋលម្អាមាលតីចំនួន៤.៣៨តោន/ហិកត និងទិន្នផលពូជផ្តាំមាលតីចំនួន៤.៦៨តោន/ហិកត ហើយស្ត្រីចូលរួមក្នុងការធ្វើបង្ហាញចំនួន៦នាក់/១២នាក់។

តារាងទី១ បញ្ជីឈ្មោះកសិករធ្វើបង្ហាញផលិតពូជស្រូវ ខេត្តតាកែវឆ្នាំ២០២០

ឈ្មោះ	ភេទ	ឈ្មោះសហគមន៍	ភូមិ	ឃុំ	ស្រុក	ខេត្ត	ផ្ទៃដីស្ទឹង (០.២)	ប្រភេទគ្រាប់ពូជ	បរិមាណផល (គ.ក) ផ្ទៃដីស្រែកសំណើម	ទិន្នផល / ហិកត (គ.ក) សំណើម 14%
សេង ឡាច	UM	ស្ទឹងស្លាតូរ	ដក់ពរ	បឹងត្រាញ់ខាងត្បូង	សំរោង	តាកែវ	7000	ផ្ការំដួល	2,669	3,813.00
សាយ វិទ្ធិ	UM	ស្ទឹងស្លាតូរ	ដក់ពរ	បឹងត្រាញ់ខាងត្បូង	សំរោង	តាកែវ	2000	ផ្កាមាលតី	930	4,651.00
គង់ ធឿន	សF	បក្សីរីករាយ	អង្គបក្សី	ជាងទង	ត្រាំកក់	តាកែវ	3500	ផ្ការំដួល	1,328	4,650.00
គង់ វិចិត្រ	UM	កំពែងសុខសែនសំបូរ	តាពៅ	កំពែង	គិរីវង្ស	តាកែវ	1000	ផ្កាមាលតី	456	4,800.00
ប៉ែន វ៉ាន់ដា	UM	កំពែងសុខសែនសំបូរ	តាពៅ	កំពែង	គិរីវង្ស	តាកែវ	850	ផ្កាមាលតី	408	4,807.00
ខាន់ វិជ្ជា	UM	សាមគ្គីត្រពាំងក្រឡាញ់	ត្រពាំងក្រឡាញ់	អូរសារាយ	ត្រាំកក់	តាកែវ	2000	ផ្ការំដួល	682	3,408.00
ទេព សារ៉េត	សF	សាមគ្គីត្រពាំងក្រឡាញ់	ត្រពាំងក្រឡាញ់	អូរសារាយ	ត្រាំកក់	តាកែវ	1300	ផ្កាមាលតី	487	4,866.00
គង់ ចេង	សF	ត្រពាំងក្រឡាញ់	ត្រពាំងក្រឡាញ់	ត្រពាំងក្រឡាញ់	ត្រាំកក់	តាកែវ	1000	ផ្ការំដួល	511	5,110.00
ទីង វ៉ាន់នី	សF	ត្រពាំងក្រឡាញ់	ត្រពាំងក្រឡាញ់	ត្រពាំងក្រឡាញ់	ត្រាំកក់	តាកែវ	1700	ផ្កាមាលតី	481	4,807.00
ឡុង សុខ	សF	ត្រពាំងក្រឡាញ់	ត្រពាំងក្រឡាញ់	ត្រពាំងក្រឡាញ់	ត្រាំកក់	តាកែវ	850	ផ្កាមាលតី	476	4,761.00
បារី វិន	UM	ស្តុកស្តម្ភ	រលួស	តាំងយ៉ាប	ព្រែកប្បាស	តាកែវ	3000	ផ្កាមាលតី	1,228	4,093.00
ផា លាងហ៊ុន	សF	ស្តុកស្តម្ភ	រលួស	តាំងយ៉ាប	ព្រែកប្បាស	តាកែវ	2000	ផ្ការំដួល	986	4,930.00

ក្រាហ្វិកទី១ ចំនួនទិន្នផលមធ្យម និងការចូលរួមរបស់ស្ត្រីក្នុងការធ្វើបង្ហាញផលិតពូជស្រូវ ខេត្តតាកែវឆ្នាំ២០២០



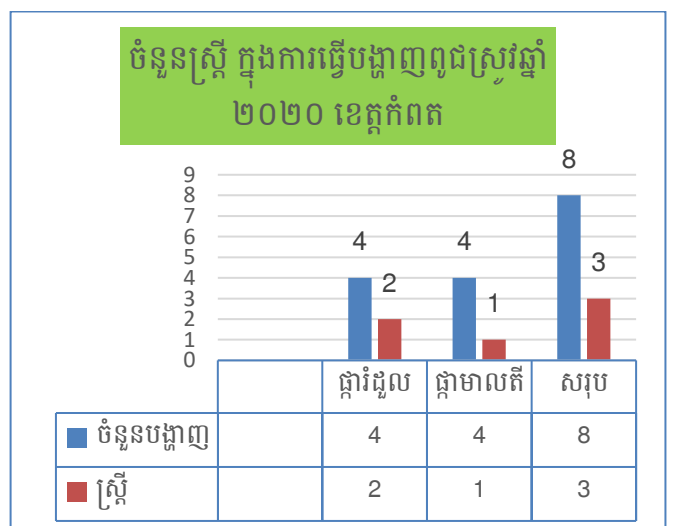
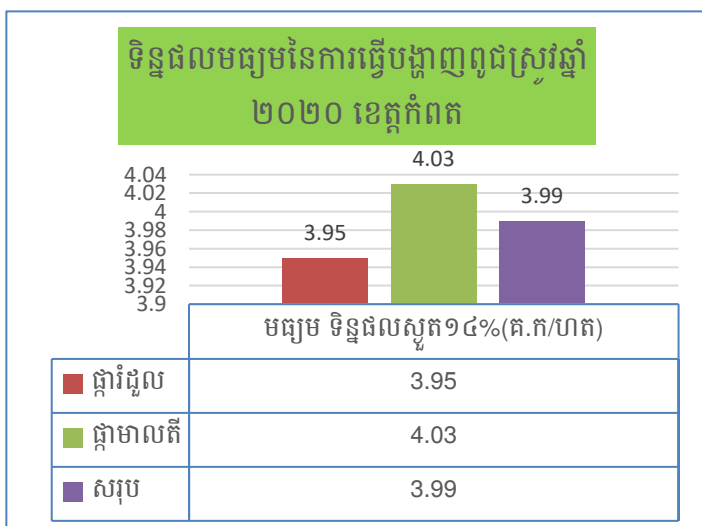
### ៤.១.២ សម្រាប់ខេត្ត កំពត

តាមតារាងទី២ខាងក្រោមបានបង្ហាញថា មានកសិករចូលរួមចំនួន៨ នាក់ មកពីភូមិចំនួន៤ ឃុំចំនួន៤ និងស្រុកចំនួន៣ ដែលស្ថិតនៅក្នុងសហគមន៍កសិកម្មចំនួន៤ដែរ។ ហើយម្យ៉ាងទៀតតាមក្រាហ្វិកទី២ ទិន្នផលជាមធ្យមក្នុងផលិតកម្មពូជមានចំនួន៣.៩៩តោន/ហត ដែលក្នុងនោះទិន្នផលពូជផ្ការដូវចំនួន៣.៩៥តោន/ហត និងទិន្នផលពូជផ្កាមាលតីចំនួន៤.០៣តោន/ហត ហើយស្ត្រីចូលរួមក្នុងការធ្វើបង្ហាញចំនួន៣នាក់/៨នាក់។

តារាងទី២ បញ្ជីឈ្មោះកសិករធ្វើបង្ហាញផលិតពូជស្រូវ ខេត្តកំពតឆ្នាំ២០២០

ឈ្មោះ	ភេទ	ឈ្មោះ សហគមន៍	ភូមិ	ឃុំ	ស្រុក	ខេត្ត	ផ្ទៃដី ស្រែ (០២)	ការអនុវត្ត	ការប្រមូលផល (៣១/12/2020)	បរិមាណផល (០០) ផ្ទៃដី ដី ធ្លែត សំណើម	ទិន្នផល / ហត (០០) សំណើម 14%
ទីន រ៉ន	សF	កសិករសាមគ្គីរុងរឿង	កំនប់	ស្រែចេង	ជុំគីរី	កំពត	1500	ផ្ការដូវ	545	3,630.00	
សិត ឆាន	បM	កសិករសាមគ្គីរុងរឿង	កំនប់	ស្រែចេង	ជុំគីរី	កំពត	1800	ផ្កាមាលតី	751	3,950.00	
នួន សុវណ្ណ	បM	សាមគ្គីអមតៈ	ដូង	ស្រែក្នុង	ជុំគីរី	កំពត	1660	ផ្កាមាលតី	739	4,340.00	
ច័ន្ទ ធឿន	សF	សាមគ្គីអមតៈ	ដូង	ស្រែក្នុង	ជុំគីរី	កំពត	2000	ផ្ការដូវ	837	4,180.00	
អ៊ុន សុផល	បM	រតនៈពលរដ្ឋសាមគ្គី	ខ្នាយខាងលិច	សំណាក់សុក្រំ	ដងទង	កំពត	1500	ផ្ការដូវ	1,120	4,030.00	
ហិន សុំណែម	សF	រតនៈពលរដ្ឋសាមគ្គី	ខ្នាយខាងលិច	សំណាក់សុក្រំ	ដងទង	កំពត	700	ផ្កាមាលតី	427	4,020.00	
ដុក លួន	បM	សែនហានចម្រើនផល	ដំណាក់ត្រយឹង	សំរោងលើ	បន្ទាយមាស	កំពត	1300	ផ្ការដូវ	514	3,950.00	
អ៊ុក នីម	បM	សែនហានចម្រើនផល	ដំណាក់ត្រយឹង	សំរោងលើ	បន្ទាយមាស	កំពត	1200	ផ្កាមាលតី	454	3,790.00	

ក្រាហ្វិកទី២ ចំនួនទិន្នផលមធ្យម និងការចូលរួមរបស់ស្ត្រីក្នុងការធ្វើបង្ហាញផលិតពូជស្រូវ ខេត្តកំពតឆ្នាំ២០២០



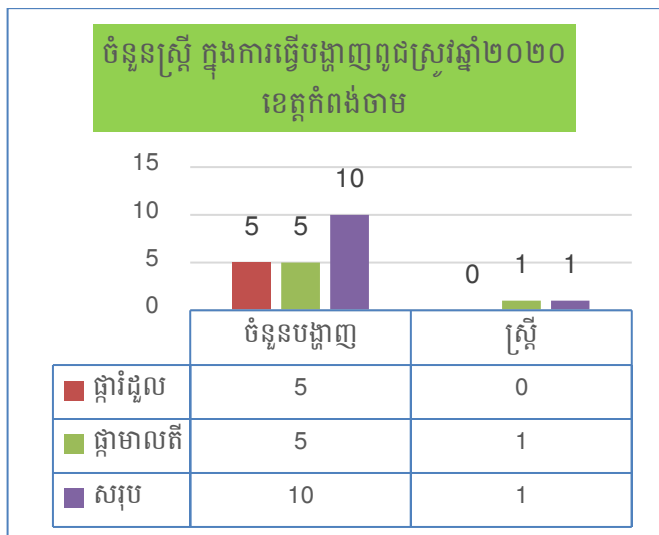
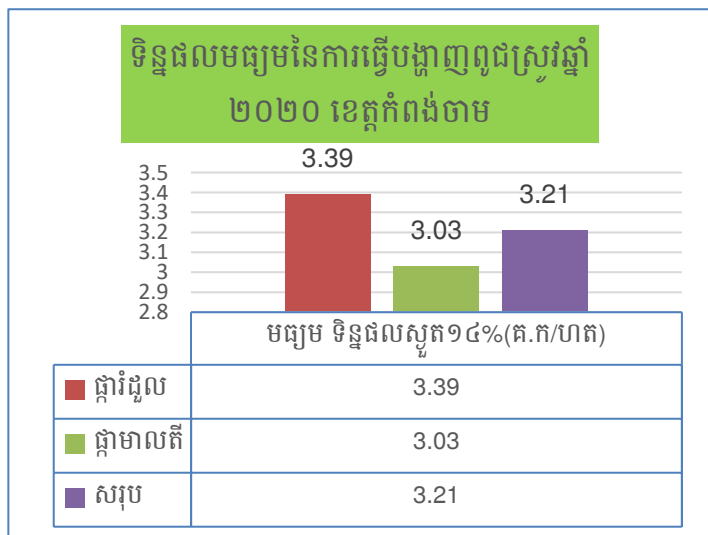
### ៤.១.៣ សម្រាប់ខេត្ត កំពង់ចាម

តាមតារាងទី៣ខាងក្រោមបានបង្ហាញថា មានកសិករចូលរួមចំនួន១០នាក់ មកពីភូមិចំនួន៥ ឃុំចំនួន៥ និងស្រុកចំនួន៤ ដែលស្ថិតនៅក្នុងសហគមន៍កសិកម្មចំនួន៤ដែរ។ ហើយម្យ៉ាងទៀតតាមក្រាហ្វិកទី៣ ទិន្នផលជាមធ្យមក្នុងផលិតកម្មពូជមានចំនួន៣.២១តោន/ហិកត ដែលក្នុងនោះទិន្នផលពូជផ្ការដូវចំនួន៣.៣៩តោន/ហិកត និងទិន្នផលពូជផ្កាមាលតីចំនួន៣.០៣តោន/ហិកត ហើយស្រ្តីចូលរួមក្នុងការធ្វើបង្ហាញចំនួន១នាក់/១០នាក់។

តារាងទី៣ បញ្ជីឈ្មោះកសិករធ្វើបង្ហាញផលិតពូជស្រូវ ខេត្តកំពង់ចាមឆ្នាំ២០២០

ឈ្មោះ	ភេទ	ឈ្មោះ សហគមន៍	ភូមិ	ឃុំ	ស្រុក	ខេត្ត	ផ្ទៃដី ស្ទឹង (០២)	ប្រភេទ គ្រាប់ពូជ	បរិមាណ ផល (០០១) ត្រូវ ដី ប្រើ ម សំណើ ម	ទិន្នផល / ហិកត (០០) សំណើ ម 14%
សុត្រ ថា	ប្រុស	សំបូរមានជ័យ	ប្រឹក	សូភាស	ស្ទឹងត្រង់	កំពង់ចាម	4000	ផ្ការដូវ	595	2,975.00
សេន រុទ្ធី	ប្រុស	សំបូរមានជ័យ	ប្រឹក	សូភាស	ស្ទឹងត្រង់	កំពង់ចាម	2500	ផ្កាមាលតី	440	2,588.00
ស៊ិន ភន	ប្រុស	សាមគ្គីរបាយអណ្តូងអាង	ព្រៃរំដេង	បារាយ	ព្រៃឈរ	កំពង់ចាម	5000	ផ្ការដូវ	2,095	4,190.00
ឡុក ភីសំណាង	ប្រុស	សាមគ្គីរបាយអណ្តូងអាង	ព្រៃរំដេង	បារាយ	ព្រៃឈរ	កំពង់ចាម	3500	ផ្កាមាលតី	1,200	3,428.00
ឡុក សុខុម	ប្រុស	អភិវឌ្ឍន៍ស្រុកយើង	ត្រពាំងត្នោត	ស្បូវសែន	ព្រៃឈរ	កំពង់ចាម	2300	ផ្កាមាលតី	690	3,000.00
សៀង រុត្តា	ប្រុស	អភិវឌ្ឍន៍ស្រុកយើង	ត្រពាំងត្នោត	ស្បូវសែន	ព្រៃឈរ	កំពង់ចាម	3000	ផ្ការដូវ	900	3,000.00
ឌុន រុន	ប្រុស	អភិវឌ្ឍន៍មូលដ្ឋានយើង	ស្តុកធំ	តាំងក្រសាំង	បាធាយ	កំពង់ចាម	5200	ផ្ការដូវ	1,750	3,500.00
ហ៊ុន សុខយោង	ស្រី	អភិវឌ្ឍន៍មូលដ្ឋានយើង	ស្តុកធំ	តាំងក្រសាំង	បាធាយ	កំពង់ចាម	3000	ផ្កាមាលតី	500	2,000.00
ឆិន ស្រៀង	ប្រុស	អភិវឌ្ឍន៍កសិករ	ស្នាង	ត្រពាំងគរ	ជើងព្រៃ	កំពង់ចាម	1000	ផ្កាមាលតី	400	4,000.00
សាំង ផល្លី	ប្រុស	អភិវឌ្ឍន៍កសិករ	ស្នាង	ត្រពាំងគរ	ជើងព្រៃ	កំពង់ចាម	5000	ផ្ការដូវ	1,270	3,175.00

ក្រាហ្វិកទី៣ ចំនួនទិន្នផលមធ្យម និងការចូលរួមរបស់ស្រ្តីក្នុងការធ្វើបង្ហាញពូជស្រូវខេត្តកំពង់ចាមឆ្នាំ២០២០



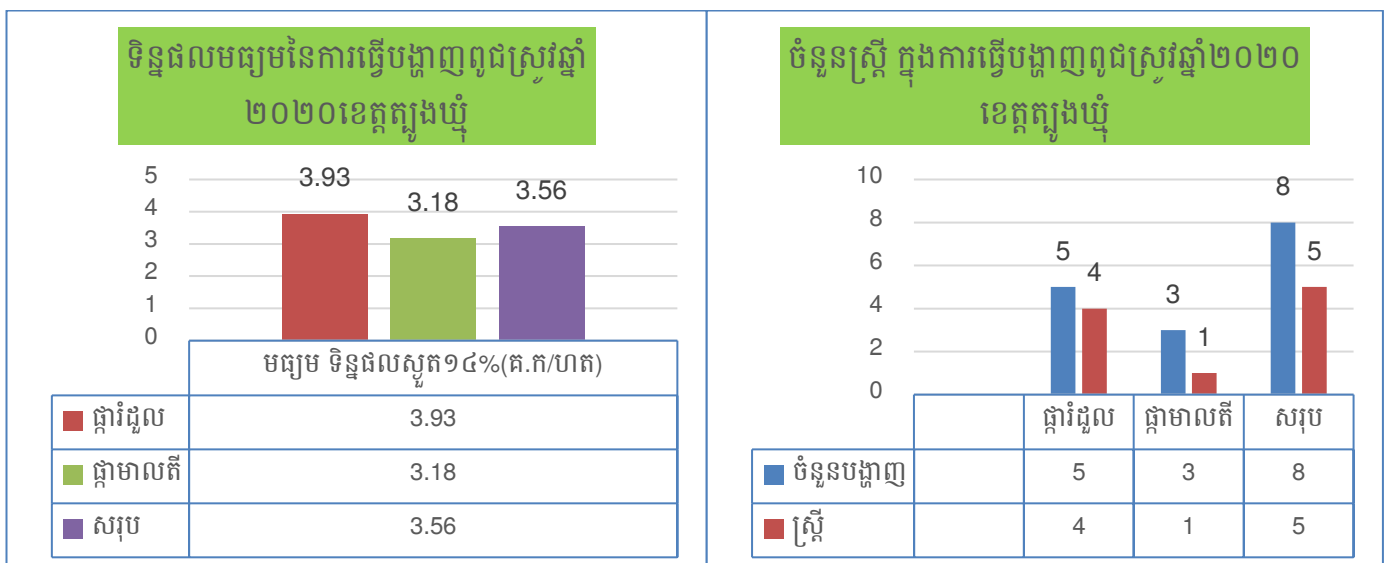
### ៤.១.៤ សម្រាប់ខេត្ត ត្បូងឃ្មុំ

តាមតារាងទី៤ខាងក្រោមបានបង្ហាញថា មានកសិករចូលរួមចំនួន៨ នាក់ មកពីភូមិចំនួន៤ ឃុំចំនួន៤ និងស្រុកចំនួន៤ ដែលស្ថិតនៅក្នុងសហគមន៍កសិកម្មចំនួន៤ដែរ។ ហើយម្យ៉ាងទៀតតាមក្រាហ្វិកទី៤ ទិន្នផលជាមធ្យមក្នុងផលិតកម្មពូជមានចំនួន៣.៥៦តោន/ហិកត ដែលក្នុងនោះទិន្នផលពូជផ្ការដូវចំនួន៣.៩៣តោន/ហិកត និងទិន្នផលពូជផ្កាមាលតីចំនួន៣.១៨តោន/ហិកត ហើយស្រ្តីចូលរួមក្នុងការធ្វើបង្ហាញចំនួន៥នាក់/៨នាក់។

តារាងទី៤ បញ្ជីឈ្មោះកសិករធ្វើបង្ហាញផលិតពូជស្រូវ ខេត្តត្បូងឃ្មុំឆ្នាំ២០២០

ឈ្មោះ	ភេទ	ឈ្មោះ សហគមន៍	ភូមិ	ឃុំ	ស្រុក	ខេត្ត	ផ្ទៃដីស្រែ (០២)	ការប្រមូលផល (៣១/12/2020)	បរិមាណផល (០០) ផ្ទៃដីច្រូតសំណើម	ទិន្នផល / ហិកត (០០) សំណើម 14%
ស៊ុន ភារ៉ា	M	ដំបែរុងរឿង	ជ្រៃត្នោត	ដំបែ	ដំបែ	ត្បូងឃ្មុំ	400	ផ្កាមាលតី	ខូចខាតនៅដំណាក់កាលសំណាប	
ស្រី សុខែ	សF	ដំបែរុងរឿង	ជ្រៃត្នោត	ដំបែ	ដំបែ	ត្បូងឃ្មុំ	400	ផ្ការដូវ		
សំ សារ៉ែន	VM	សាមគ្គីកក់	ក្រសោមសត្វ	កក់	ពញាក្រែក	ត្បូងឃ្មុំ	3600	ផ្ការដូវ	969	3,877.00
ផាន់ និមល	VM	សាមគ្គីកក់	ក្រសោមសត្វ	កក់	ពញាក្រែក	ត្បូងឃ្មុំ	3000	ផ្កាមាលតី	955	3,183.00
ជ្រុន ស្រី	សF	ភ្នំសង្ឃឹមកសិករ	បឹងម៉ែត្រ	ទួលស្នួល	ក្រូចឆ្មារ	ត្បូងឃ្មុំ	7000	ផ្ការដូវ	3,132	3,915.00
សឹម ដានី	សF	ភ្នំសង្ឃឹមកសិករ	បឹងម៉ែត្រ	ទួលស្នួល	ក្រូចឆ្មារ	ត្បូងឃ្មុំ	10000	ផ្ការដូវ	2,830	3,775.00
ឡេង លី	សF	រំដួលដូនតី	អង្គរក្រៅ	ដូនតី	ពញាក្រែក	ត្បូងឃ្មុំ	2500	ផ្ការដូវ	940	4,270.00
ហ៊ុត សុន	សF	រំដួលដូនតី	អង្គរក្រៅ	ដូនតី	ពញាក្រែក	ត្បូងឃ្មុំ	1700	ផ្ការដូវ	650	3,823.00

ក្រាហ្វិកទី៤ ចំនួនទិន្នផលមធ្យម និងការចូលរួមរបស់ស្រ្តីក្នុងការធ្វើបង្ហាញផលិតពូជស្រូវ ខេត្តត្បូងឃ្មុំឆ្នាំ២០២០

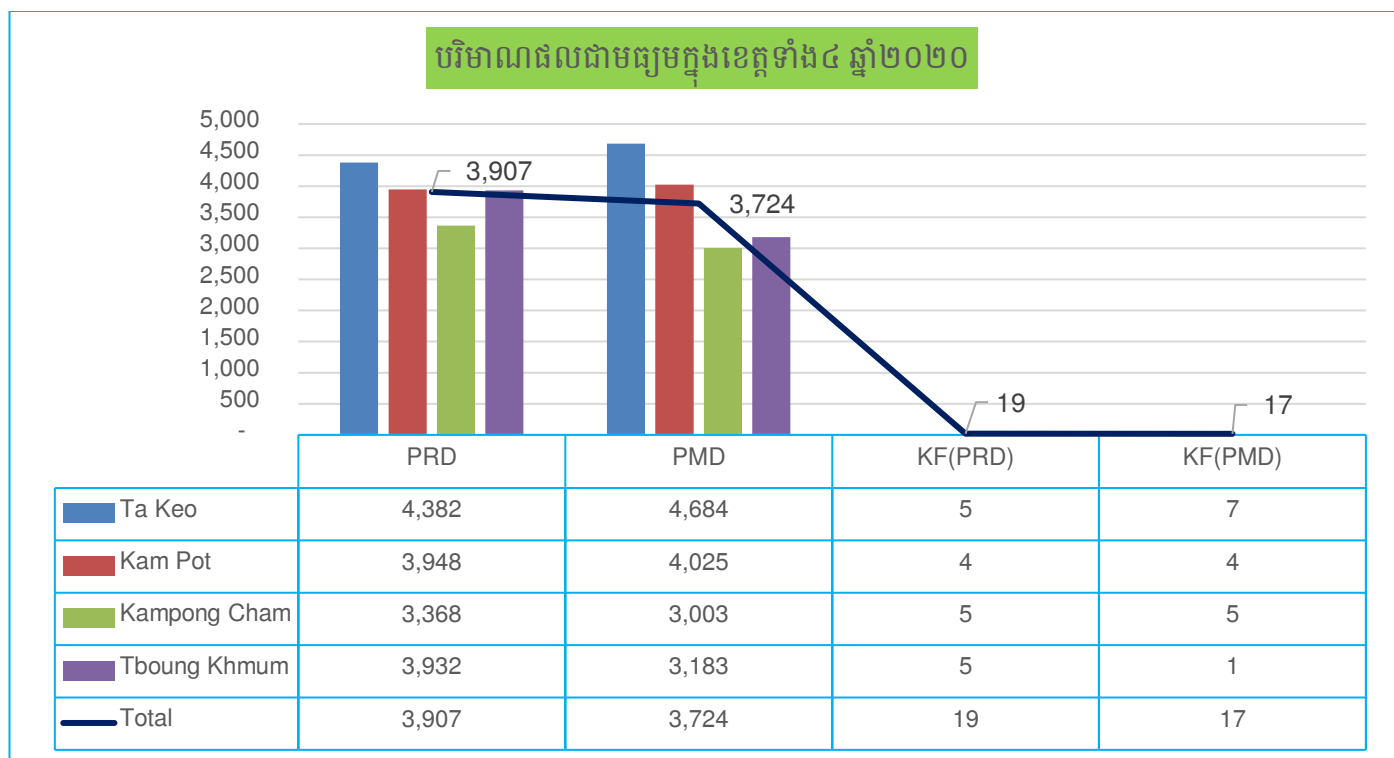


### ៤.១.៥ ចំនួនទិន្នផលមធ្យមនៃពូជស្រូវក្នុងការធ្វើបង្ហាញរបស់ខេត្តទាំង



តាមក្រាហ្វិកទី៥ខាងក្រោមបានបង្ហាញថា ទិន្នផលជាមធ្យមក្នុងផលិតកម្មពូជផ្ការំដួលរបស់ខេត្តទាំង៤ ក្នុងឆ្នាំ២០២០ មានចំនួន៣.៩០៧តោន/ហិកតា ដែលក្នុងនោះទិន្នផលពូជផ្ការំដួលក្នុងខេត្តតាកែវមានចំនួន៤.៣៨២ តោន/ហិកតា ខេត្តកំពតមានចំនួន៣.៩៤៨តោន/ហិកតា ខេត្តកំពង់ចាមមានចំនួន៣.៣៦៨និងខេត្តត្បូងឃ្មុំមានចំនួន ៣.៩៣២តោន/ហិកតា។ រីឯទិន្នផលមធ្យមពូជផ្កាមាលតីរបស់ខេត្តទាំង៤ក្នុងឆ្នាំ២០២០ មានចំនួន៣.៧២៤តោន/ ហិកតា ដែលក្នុងនោះទិន្នផលពូជផ្កាមាលតីក្នុងខេត្តតាកែវមានចំនួន៤.៦៨៤តោន/ហិកតា ខេត្តកំពតមានចំនួន៤.០២៥ តោន/ហិកតា ខេត្តកំពង់ចាមមានចំនួន៣.០០៣និងខេត្តត្បូងឃ្មុំមានចំនួន៣.១៨៣តោន/ហិកតា។

ក្រាហ្វិកទី៥ ចំនួនទិន្នផលមធ្យមក្នុងខេត្តទាំង៤នៃការធ្វើបង្ហាញផលិតពូជស្រូវឆ្នាំ២០២០



## ៤.២ លទ្ធផលនៃសកម្មភាពធ្វើបង្ហាញស្រូវឆ្នាំ២០២១

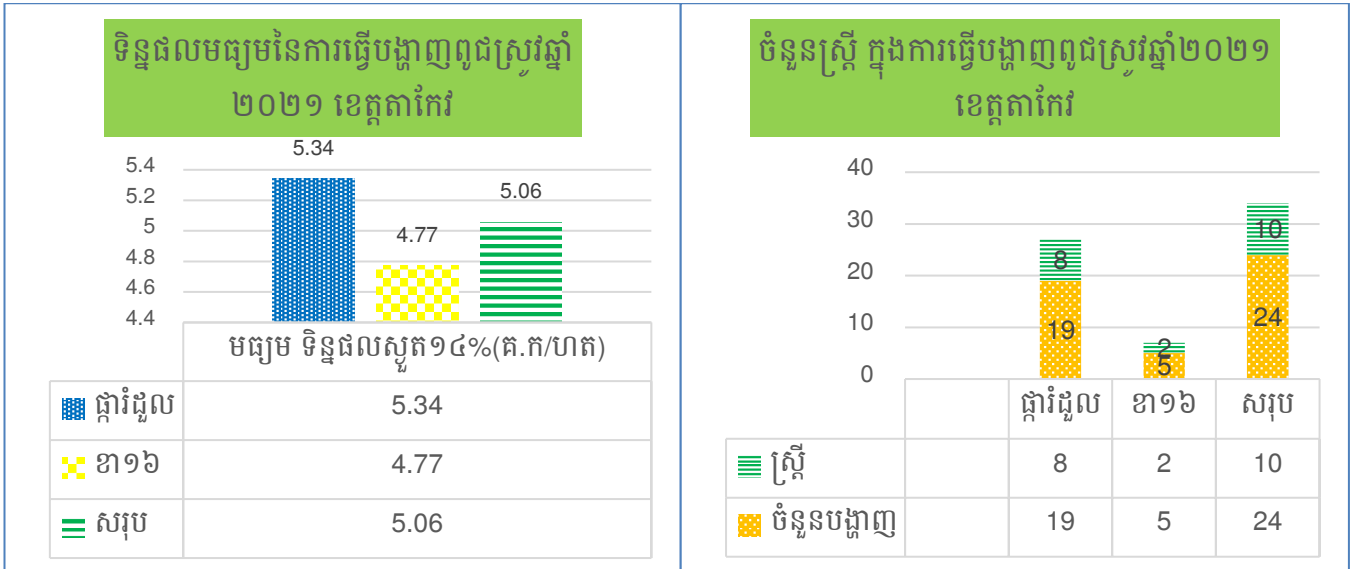
### ៤.២.១ សម្រាប់ខេត្ត តាកែវ

តាមតារាងទី៥ និងក្រាហ្វិកទី៦ខាងក្រោមស្តីពីទិន្នផលការធ្វើបង្ហាញដំណាំស្រូវមាន២ពូជរបស់កសិករ នៅខេត្តតាកែវក្នុងឆ្នាំ២០២១បានបង្ហាញថា មានកសិករបង្ហាញស្រូវចំនួន២៤នាក់ មកពីភូមិចំនួន១៤ ឃុំចំនួន១០ និងស្រុកចំនួន៦។ ទិន្នផលជាមធ្យម(ក្នុងសំណើម១៤%)ក្នុងផលិតកម្មពូជមានចំនួន៥.០៦តោន/ហិកតា ដែលក្នុង នោះទិន្នផលពូជផ្ការំដួលចំនួន៥.៣៤តោន/ហិកតា និងពូជខ្លាខ្លាគឺ៤.៧៧តោន/ហិកតា ហើយមានស្រ្តីចូលរួមក្នុង ការធ្វើបង្ហាញចំនួន១០នាក់/២៤នាក់។

តារាងទី៥ បញ្ជីឈ្មោះកសិករធ្វើបង្ហាញផលិតពូជស្រូវ ខេត្តតាកែវឆ្នាំ២០២១

ល.រ	ឈ្មោះ	ភេទ	ភូមិ	ឃុំ	ស្រុក	ខេត្ត	ប្រភេទ គ្រាប់ ពូជ	ទិន្នផលស្ងួត ១៤%( គ.ក/ ហត )
		Sex						
1	អ៊ុន ធួក	ស	អង្គបក្សី	ជាងទង	ត្រាំកក់	តាកែវ	ផ្ការំដួល	5060
2	ង៉ែត ប្រុស	ប	អង្គបក្សី	ជាងទង	ត្រាំកក់	តាកែវ	ផ្ការំដួល	6426
3	នាក់ បៀង	ស	ត្រពាំងស្រងៃ	អង្គតាសោម	ត្រាំកក់	តាកែវ	ផ្ការំដួល	5377
4	អ៊ី ផល្លា	ប	ត្រពាំងឫស្សី	ត្រាំកក់	ត្រាំកក់	តាកែវ	ផ្ការំដួល	4941
5	ខែម ប្រុស	ស	ត្រពាំងចក	ត្រាំកក់	ត្រាំកក់	តាកែវ	ផ្ការំដួល	3475
6	អ៊ី ស៊ីវន	ប	ត្រពាំងកេស	ត្រាំកក់	ត្រាំកក់	តាកែវ	ផ្ការំដួល	3953
7	ឡាយ រុទ្ធី	ស	ពានមានកើត	លំពង់	បាទី	តាកែវ	ផ្ការំដួល	4683
8	ង៉ែត ណុប	ប	ពានមានកើត	លំពង់	បាទ	តាកែវ	ផ្ការំដួល	3800
9	តុង សៀន	ប	រមន់	បឹងត្រាញខាងជើង	សំរោង	តាកែវ	ផ្ការំដួល	6620
10	ម៉ម សារឹម	ប	រមន់	បឹងត្រាញខាងជើង	សំរោង	តាកែវ	ផ្ការំដួល	6802
11	ភួ សារឹម	ស	រមន់	បឹងត្រាញខាងជើង	សំរោង	តាកែវ	ផ្ការំដួល	5713
12	រ៉ែន សារី	ស	ទឹកថ្លា	ត្រពាំងក្រសាំង	បាទី	តាកែវ	ផ្ការំដួល	4860
13	ណាំ ចន្ទ	ប	ទឹកថ្លា	ត្រពាំងក្រសាំង	បាទី	តាកែវ	ផ្ការំដួល	3967
14	ពេជ្រ ឆៀន	ប	ស្វាយរន្ទ	ជំរះពេន	សំរោង	តាកែវ	ផ្ការំដួល	5232
15	អោ ឆៀន	ប	ស្វាយរន្ទ	ជំរះពេន	សំរោង	តាកែវ	ផ្ការំដួល	5233
16	ទឹម សុន	ស	គរ	ចំប៉ា	ព្រែកប្បាស	តាកែវ	ផ្ការំដួល	5895
17	ស៊ី ភារម្យ	ស	ចំប៉ា	ចំប៉ា	ព្រែកប្បាស	តាកែវ	ផ្ការំដួល	6620
18	លាក់ យឿន	ប	សំរោង	ចំប៉ា	ព្រែកប្បាស	តាកែវ	ផ្ការំដួល	7074
19	ភិន យ៉េ	ប	សំរោង	ចំប៉ា	ព្រែកប្បាស	តាកែវ	ផ្ការំដួល	5713
20	ភោគ ភា	ប	ជ្រោយស្នែង	គីរីចុងកោះ	គីរីវង់	តាកែវ	ខា ១៦	5700
21	ជា ចន្ទន	ប	ក្រពុំឈូក	ក្រពុំឈូក	កោះអណ្តែត	តាកែវ	ខា ១៦	5479
22	ពិន ចន្ទ	ប	ក្រពុំឈូក	ក្រពុំឈូក	កោះអណ្តែត	តាកែវ	ខា ១៦	3662
23	ប៊ុន ឡា	ស	បេង	ក្រពុំឈូក	កោះអណ្តែត	តាកែវ	ខា ១៦	4500
24	ង៉ែត យឿន	ស	បេង	ក្រពុំឈូក	កោះអណ្តែត	តាកែវ	ខា ១៦	4500

ក្រាហ្វិកទី១ ចំនួនទិន្នផលមធ្យម និងការចូលរួមរបស់ស្ត្រីក្នុងការធ្វើបង្ហាញផលិតពូជស្រូវ ខេត្តតាកែវឆ្នាំ២០២១



### ៤.២.២ សម្រាប់ខេត្ត កំពត

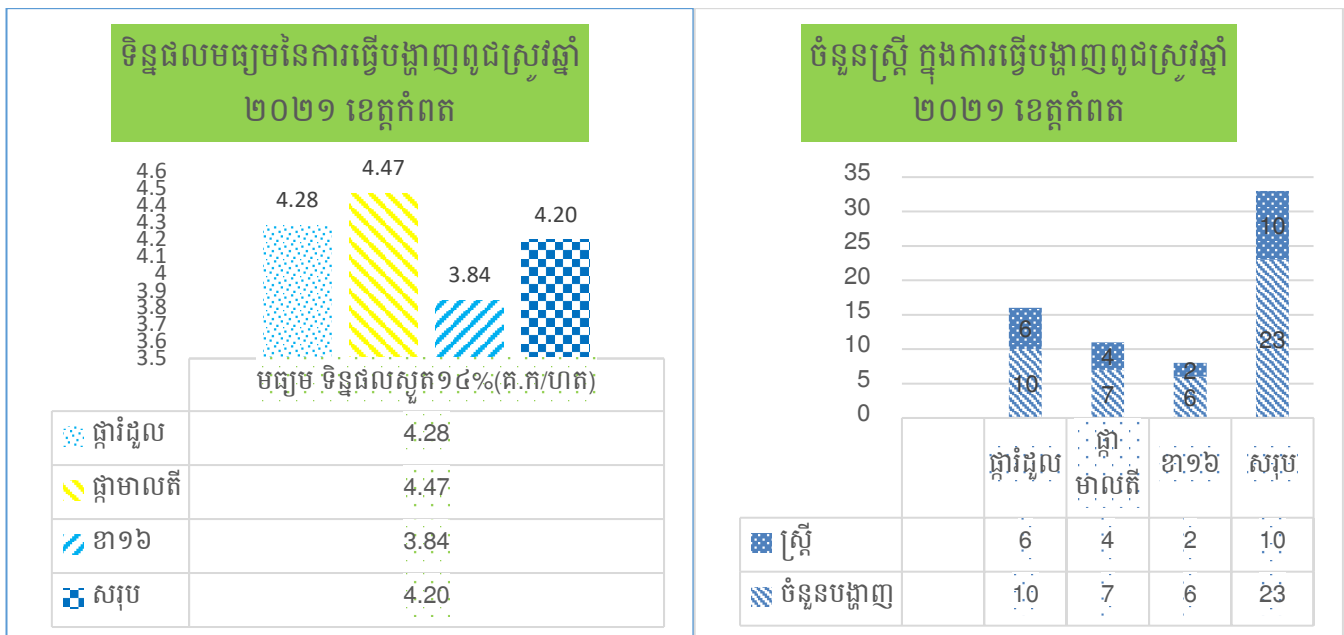
តាមតារាងទី៦ និងក្រាហ្វិកទី៧ ខាងក្រោមស្តីពីទិន្នផលការធ្វើបង្ហាញដំណាំស្រូវមាន៣ ពូជរបស់កសិករ នៅខេត្តកំពតក្នុងឆ្នាំ២០២១បានបង្ហាញថា មានកសិករបង្ហាញស្រូវចំនួន២៣នាក់ មកពីភូមិចំនួន១០ ឃុំចំនួន១០ និងស្រុកចំនួន៦។ ទិន្នផលជាមធ្យម(ក្នុងសំណើម១៤%)ក្នុងផលិតកម្មពូជមានចំនួន៤.២០តោន/ហត ដែលក្នុង នោះទិន្នផលពូជផ្ការំដួលចំនួន៤.២៨តោន/ហត ផ្កាមាលតីចំនួន៤.៤៧តោន/ហត និងពូជខា១៦គឺ៣.៨៤តោន/ ហត ហើយមានស្រ្តីចូលរួមក្នុងការធ្វើបង្ហាញចំនួន១០នាក់/២៣នាក់។

តារាងទី៦ បញ្ជីឈ្មោះកសិករធ្វើបង្ហាញផលិតពូជស្រូវ ខេត្តកំពតឆ្នាំ២០២១

ល.រ	ឈ្មោះ	ភូមិ	ឃុំ	ស្រុក	ខេត្ត	ប្រភេទ គ្រាប់ ពូជ	ទិន្នផលស្រូវ ១៤%(តោន/ ហត)
1	អ៊ុក សុខា	ដំណាក់ត្រយឹង	សំរោងលើ	បន្ទាយមានស	កំពត	ផ្កាមាលតី	4,278
2	គង គឹមលាន	ដំណាក់ត្រយឹង	សំរោងលើ	បន្ទាយមានស	កំពត	ផ្ការំដួល	4,371
3	នេន ហូរ	ឃ្លាយខាងលិច	ដំណាក់សុក្រំ	ដងទង់	កំពត	CAR16	3,627
4	សេង សាអែម	ឃ្លាយខាងលិច	ដំណាក់សុក្រំ	ដងទង់	កំពត	CAR16	3,255
5	ចែម ធា	ឃ្លាយខាងលិច	ដំណាក់សុក្រំ	ដងទង់	កំពត	CAR16	4,147
6	សេង វ៉ាន	ព្រៃក្រាំងខាងជើង	មានវិទ្ធិ	ដងទង់	កំពត	CAR16	3,441
7	កង រុន	ព្រៃក្រាំងខាងជើង	មានវិទ្ធិ	ដងទង់	កំពត	ផ្កាមាលតី	4,222
8	ជុំ សារឿន	ព្រៃក្រាំងខាងជើង	មានវិទ្ធិ	ដងទង់	កំពត	ផ្ការំដួល	3,627
9	ម៉ង ធៀង	កំណប់	ស្រែចែង	ជុំគីរី	កំពត	ផ្កាមាលតី	5,096

10	សូ ម៉ុ	កំណប់	ស្រែចែង	ជុំគីរី	កំពត	ផ្ការំដួល	3,329
11	ផ្លុំ វ៉ាន់	កំណប់	ស្រែចែង	ជុំគីរី	កំពត	ផ្កាមាលតី	3,255
12	មែ កាន	ដូង	ស្រែក្នុង	ជុំគីរី	កំពត	ផ្ការំដួល	4,147
13	ផន សំបៀន	ច្រេស	ច្រេស	ជុំគីរី	កំពត	ផ្ការំដួល	3,906
14	ស្នង វណ្ណី	ច្រេស	ច្រេស	ជុំគីរី	កំពត	ផ្ការំដួល	5,542
15	សុខ សុភាព	ច្រេស	ច្រេស	ជុំគីរី	កំពត	ផ្ការំដួល	4,929
16	ម៉ែង ឃី	កំពង់ឆ្នាំង	កូនសត្វ	ទឹកឈូ	កំពត	CAR16	4,148
17	អ៊ឹង សារុន	កំពង់ឆ្នាំង	កូនសត្វ	ទឹកឈូ	កំពត	CAR16	4,428
18	ង៉ែត អុង	ស្វាយជ្រួម	វត្តអង្គខាងជើង	បន្ទាយមាស	កំពត	ផ្កាមាលតី	5,356
19	យ៉ង សុយាប	ស្វាយជ្រួម	វត្តអង្គខាងជើង	បន្ទាយមាស	កំពត	ផ្កាមាលតី	5,003
20	ក្រាប ចន្ទី	ថ្មី	ថ្មី	ទឹកឈូ	កំពត	ផ្កាមាលតី	4,129
21	ឈិន សុផល	ថ្មី	ថ្មី	ទឹកឈូ	កំពត	ផ្ការំដួល	3,906
22	ស៊ិន គន្ធា	ទឹកក្រហម	កណ្តោល	ទឹកឈូ	កំពត	ផ្ការំដួល	5,170
23	ឡុញ ជុន	ទឹកក្រហម	កណ្តោល	ទឹកឈូ	កំពត	ផ្ការំដួល	3,906

ក្រាហ្វិកទី៧ ចំនួនទិន្នផលមធ្យម និងការចូលរួមរបស់ស្រ្តីក្នុងការធ្វើបង្ហាញផលិតពូជស្រូវ ខេត្តកំពតឆ្នាំ២០២១



### ៤.២.៣ សម្រាប់ខេត្ត កំពង់ចាម

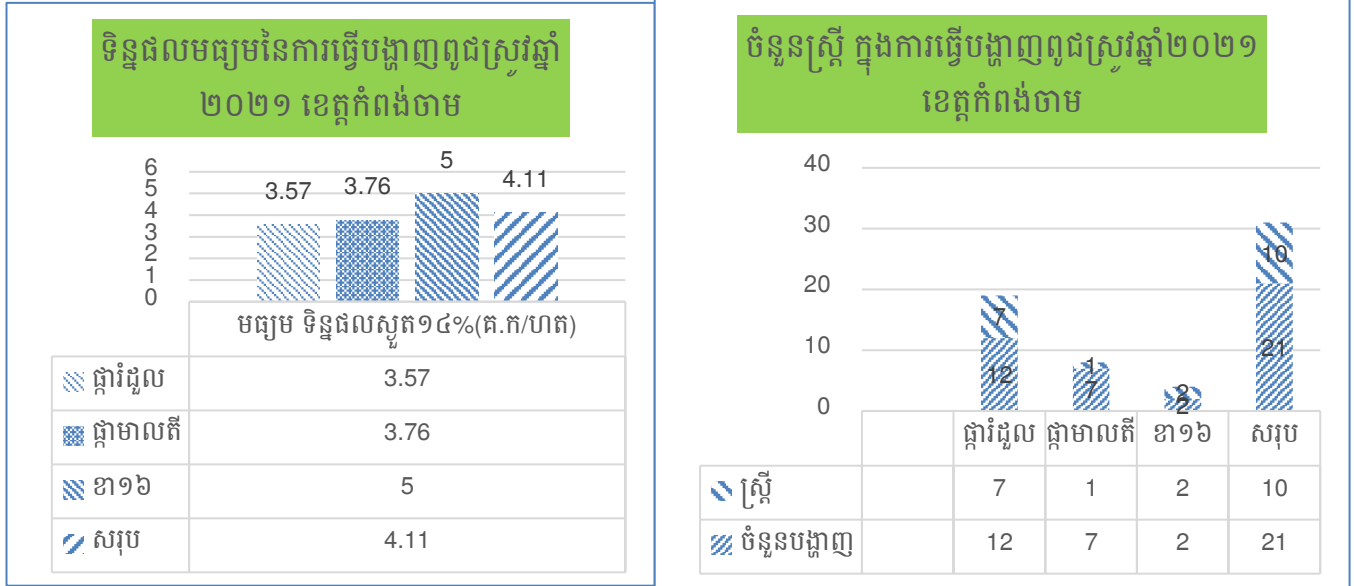
តាមតារាងទី៧ និងក្រាហ្វិកទី៨ខាងក្រោមស្តីពីទិន្នផលការធ្វើបង្ហាញដំណាំស្រូវមាន៣ពូជរបស់កសិករនៅ ខេត្តកំពង់ចាមក្នុងឆ្នាំ២០២១បានបង្ហាញថា មានកសិករបង្ហាញស្រូវចំនួន២១នាក់(ខូចខាតចំនួន២បង្ហាញ) មក ពីភូមិចំនួន៧ ឃុំចំនួន៦ និងស្រុកចំនួន៤។ ទិន្នផលជាមធ្យម(ក្នុងសំណើម១៤%)ក្នុងផលិតកម្មពូជមានចំនួន ៤.១១តោន/ហិកត ដែលក្នុងនោះទិន្នផលពូជផ្ការដូវចំនួន៣.៥៧តោន/ហិកត ផ្កាមាលតីចំនួន៣.៧៦តោន/ហិកត និង ពូជខា១៦ គឺ៥.០០តោន/ហិកត ហើយមានស្រ្តីចូលរួមក្នុងការធ្វើបង្ហាញចំនួន១០នាក់/២១នាក់។

តារាងទី៧ បញ្ជីឈ្មោះកសិករធ្វើបង្ហាញផលិតពូជស្រូវ ខេត្តកំពង់ចាមឆ្នាំ២០២១

ល.រ	ឈ្មោះ	ភូមិ	ឃុំ	ស្រុក	ខេត្ត	ប្រភេទ គ្រាប់ ពូជ	ទិន្នផលស្លឹក ១៤%(តោន/ ហិកត)
1	សុត្រ ថា	បប្រក	សូភាស	ស្ទឹងត្រង់	កំពង់ចាម	ផ្កាមាលតី	3350
2	យឹម យី	បប្រក	សូភាស	ស្ទឹងត្រង់	កំពង់ចាម	ផ្កាមាលតី	3550
3	អ៊ឹម អាន	បប្រក	សូភាស	ស្ទឹងត្រង់	កំពង់ចាម	ផ្ការដូវ	4450
4	ភាន់ យឹម	បប្រក	សូភាស	ស្ទឹងត្រង់	កំពង់ចាម	ផ្ការដូវ	3600
5	ថាល់ ស៊ាន់	បប្រក	សូភាស	ស្ទឹងត្រង់	កំពង់ចាម	ផ្ការដូវ	3400
6	ម៉ៃ ចន្ទា	ព្រៃរំដេង	បារាយណ៍	ព្រៃឈរ	កំពង់ចាម	Car16	5000
7	ឡុក ភ័ព សំណាង		បារាយណ៍	ព្រៃឈរ	កំពង់ចាម	ផ្ការដូវ	4200
8	ឌឹម ប៊ុនធឿន	ព្រៃរំដេង	បារាយណ៍	ព្រៃឈរ	កំពង់ចាម	ផ្កាមាលតី	4300
9	ឡុត សុខុម	ចំបក់ថ្ម	សូរ្យសែន	ព្រៃឈរ	កំពង់ចាម	ផ្កាមាលតី	3700
10	សៀង សុណាត	ត្រពាំងត្នោត	សូរ្យសែន	ព្រៃឈរ	កំពង់ចាម	ផ្ការដូវ	3500
11	ទឹម ណោ	ត្រពាំងត្នោត	សូរ្យសែន	ព្រៃឈរ	កំពង់ចាម	Car16	5000
12	មាជ សារឿន	ត្រពាំងត្នោត	សូរ្យសែន	ព្រៃឈរ	កំពង់ចាម	ផ្ការដូវ	3500
13	សួន ធឿន	ត្រពាំងត្នោត	សូរ្យសែន	ព្រៃឈរ	កំពង់ចាម	ផ្ការដូវ	3200
14	ហ៊ុន សុយាង	ត្រយោងពង	ជើងព្រៃ	បាធាយ	កំពង់ចាម	ផ្កាមាលតី	3500
15	ជិន វិចិត្រ	ត្រយោងពង	ជើងព្រៃ	បាធាយ	កំពង់ចាម	ផ្កាមាលតី	4200
16	ដុង ជេន	ត្រយោងពង	ជើងព្រៃ	បាធាយ	កំពង់ចាម	ផ្ការដូវ	3000
17	ធាង សុខ	ស្តុកធំ	តាំងក្រសាំង	បាធាយ	កំពង់ចាម	ផ្កាមាលតី	ខូច
18	ម៉ុត សុភ័ក្រ	ប្រសូត្រ	ជើងព្រៃ	បាធាយ	កំពង់ចាម	ផ្ការដូវ	3000
19	ទឹម អៀង	ស្មាង	ត្រពាំងគរ	ជើងព្រៃ	កំពង់ចាម	ផ្ការដូវ	4000

20	ប្រឹក សុខហេង	ស្មាង	ត្រពាំងគរ	ជើងព្រៃ	កំពង់ចាម	ផ្ការំដួល	3400
21	សុង ស្រីន	ស្មាង	ត្រពាំងគរ	ជើងព្រៃ	កំពង់ចាម	ផ្ការំដួល	ខូច

ក្រាហ្វិកទី៨ ចំនួនទិន្នផលមធ្យម និងការចូលរួមរបស់ស្រ្តីក្នុងការធ្វើបង្ហាញផលិតពូជស្រូវខេត្តកំពង់ចាមឆ្នាំ២០២១



### ៤.២.៤ សម្រាប់ខេត្ត ត្បូងឃ្មុំ

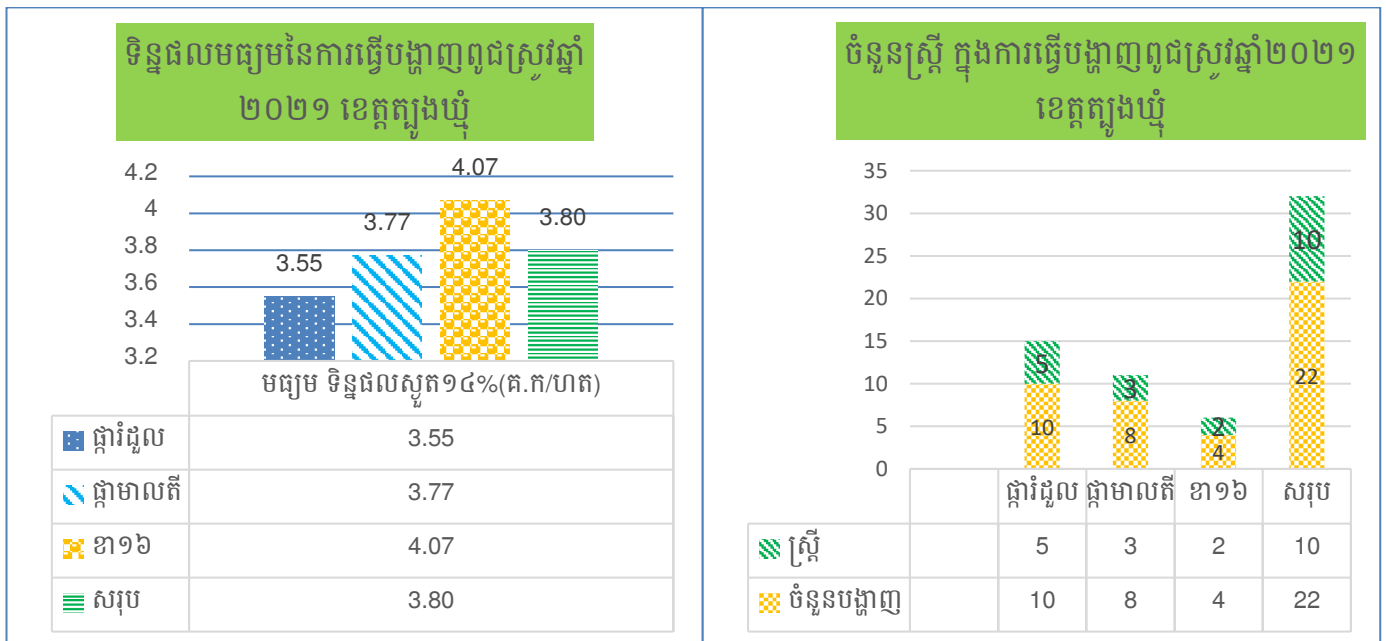
តាមតារាងទី៨ និងក្រាហ្វិកទី៩ខាងក្រោមស្តីពីទិន្នផលការធ្វើបង្ហាញដំណាំស្រូវមានពូជរបស់កសិករនៅខេត្តត្បូងឃ្មុំក្នុងឆ្នាំ២០២១បានបង្ហាញថា មានកសិករបង្ហាញស្រូវចំនួន២២នាក់(ខូចខាតចំនួន១បង្ហាញ) មកពីភូមិចំនួន១៥ ឃុំចំនួន៧ និងស្រុកចំនួន៣។ ទិន្នផលជាមធ្យម(ក្នុងសំណើម១៤%)ក្នុងផលិតកម្មពូជមានចំនួន ៣.៨០តោន/ហត ដែលក្នុងនោះទិន្នផលពូជផ្ការំដួលចំនួន៣.៥៥តោន/ហត ផ្កាមាលតីចំនួន៣.៧៧តោន/ហត និងពូជខ្មៅគឺ៤.០៧តោន/ហត ហើយមានស្រ្តីចូលរួមក្នុងការធ្វើបង្ហាញចំនួន១០នាក់/២២នាក់។

តារាងទី៨ បញ្ជីឈ្មោះកសិករធ្វើបង្ហាញផលិតពូជស្រូវ ខេត្តត្បូងឃ្មុំ ឆ្នាំ២០២១

ល.រ	ឈ្មោះ	ភេទ	ភូមិ	ឃុំ	ស្រុក	ខេត្ត	ប្រភេទ គ្រាប់ពូជ	ទិន្នផលស្លូត១៤%(គ.ក/ហត)
1	គឹម ម៉ារ៉ុ	ស	ត្រាចជ្រុំ	ចក	អូររាំងឪ	ត្បូងឃ្មុំ	ផ្កាមាលតី	4,500
2	យូ ឡូញ	ប	ត្រពាំងកណ្តាល	ចក	អូររាំងឪ	ត្បូងឃ្មុំ	ផ្កាមាលតី	4,136
3	ជ្រឹង ផល្លី	ស	ទួលអុក	ទួលស្នួល	ក្រូចឆ្មារ	ត្បូងឃ្មុំ	ផ្កាមាលតី	3,214
4	លន់ ហិរប	ប	សំស្មែរ	ជំរិល	អូររាំងឪ	ត្បូងឃ្មុំ	ផ្កាមាលតី	3,725
5	ប៊ុច ឡាន	ស	ត្រពាំងទា	ចក	អូររាំងឪ	ត្បូងឃ្មុំ	ផ្កាមាលតី	3,396
6	យីន ឡាន	ប	ត្រពាំងទា	ចក	អូររាំងឪ	ត្បូងឃ្មុំ	ផ្កាមាលតី	3,180

7	អាន សារ៉ាន	ស	ចន្លាង	ជំរិល	អូររាំងឪ	ត្បូងឃ្មុំ	ផ្ការំដួល	3,900
8	ទឹម ភាង	ប	ចន្លាង	ជំរិល	អូររាំងឪ	ត្បូងឃ្មុំ	ផ្កាមាលតី	4,026
9	ទី សុខជា	ប	ចន្លាង	ជំរិល	អូររាំងឪ	ត្បូងឃ្មុំ	ផ្កាមាលតី	4,026
10	សួន រដ្ឋ	ប	សំស្មែរ	ជំរិល	អូររាំងឪ	ត្បូងឃ្មុំ	ផ្ការំដួល	4,112
11	សយ ឆេងហាន	ស	សំស្មែរ	ជំរិល	អូររាំងឪ	ត្បូងឃ្មុំ	ផ្ការំដួល	4,112
12	មឿន ចាន់ចន	ស	ស្រឡាង	ចក	អូររាំងឪ	ត្បូងឃ្មុំ	ផ្ការំដួល	3,250
13	អិត ហៀត	ប	ស្រឡាង	ចក	អូររាំងឪ	ត្បូងឃ្មុំ	ផ្ការំដួល	ខូច
14	ជួន មឿន	ប	ពោធិ៍	ជួនតី	ពញាក្រែក	ត្បូងឃ្មុំ	ផ្ការំដួល	3,372
15	ហ៊ុល មឿន	ប	អង្គរក្រៅ	ជួនតី	ពញាក្រែក	ត្បូងឃ្មុំ	ផ្ការំដួល	3,326
16	សន ហឿន	ស	អង្គរលើ	ជួនតី	ពញាក្រែក	ត្បូងឃ្មុំ	ផ្ការំដួល	3,284
17	ឡែ អិប	ស	អង្គរលើ	ជួនតី	ពញាក្រែក	ត្បូងឃ្មុំ	ផ្ការំដួល	3,390
18	ចយ ចិត្ត	ប	បីម៉ែត្រ	ទួលស្នួល	ក្រូចឆ្មារ	ត្បូងឃ្មុំ	ផ្ការំដួល	3,250
19	សេង សម្បត្តិ	ប	បីម៉ែត្រ	ទួលស្នួល	ក្រូចឆ្មារ	ត្បូងឃ្មុំ	ខា១៦	4,024
20	ស៊ឹម ហុង	ប	ទួលស្នួល	ទួលស្នួល	ក្រូចឆ្មារ	ត្បូងឃ្មុំ	ខា១៦	3,850
21	អាត វិទ្ធ	ស	ទួលអុក	ទួលស្នួល	ក្រូចឆ្មារ	ត្បូងឃ្មុំ	ខា១៦	3,900
22	សុង ជារី	ស	ជួនម៉ៅក្រោម	ទន្លេបិទ	ត្បូងឃ្មុំ	ត្បូងឃ្មុំ	ខា១៦	4,500

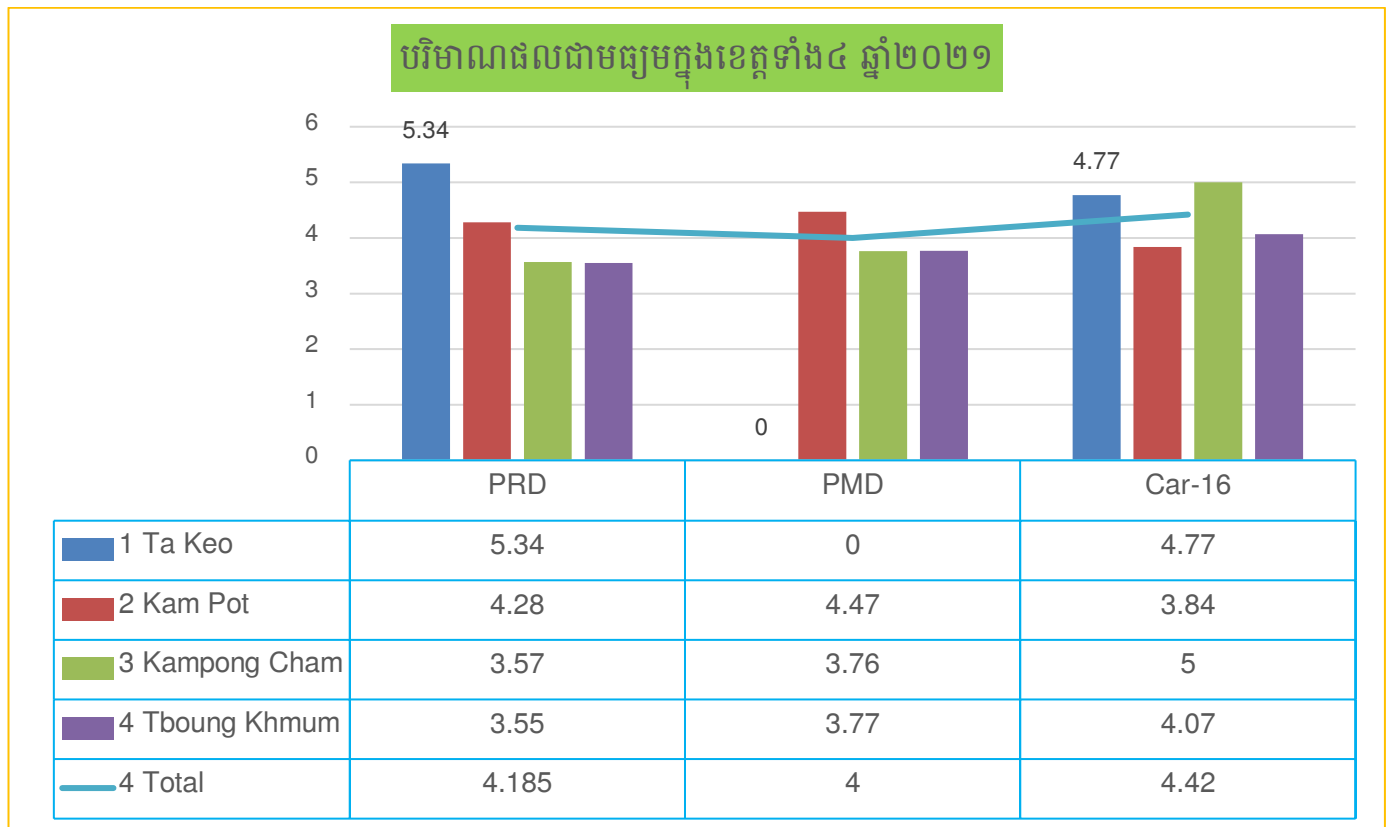
ក្រាហ្វិកទី៩ ចំនួនទិន្នផលមធ្យម និងការចូលរួមរបស់ស្ត្រីក្នុងការធ្វើបង្ហាញផលិតពូជស្រូវខេត្តត្បូងឃ្មុំឆ្នាំ២០២១



### ៤.២.៥ ចំនួនទិន្នផលមធ្យមនៃពូជស្រូវក្នុងការធ្វើបង្ហាញរបស់ខេត្តទាំង៤

តាមក្រាហ្វិកទី១០ខាងក្រោមបានបង្ហាញថា ទិន្នផលជាមធ្យមក្នុងផលិតកម្មពូជផ្ការំដួលរបស់ខេត្តទាំង៤ ក្នុងឆ្នាំ២០២១ មានចំនួន៤.១៨៥តោន/ហិកត ដែលក្នុងនោះទិន្នផលពូជផ្ការំដួលក្នុងខេត្តតាកែវមានចំនួន៥.៣៤ តោន/ហិកត ខេត្តកំពតមានចំនួន៤.២៨តោន/ហិកត ខេត្តកំពង់ចាមមានចំនួន៣.៥៧តោន/ហិកតនិងខេត្តត្បូងឃ្មុំមាន ចំនួន៣.៥៥តោន/ហិកត។ រីឯទិន្នផលមធ្យមពូជផ្កាមាលតិរបស់ខេត្តទាំង៤ក្នុងឆ្នាំ២០២១ មានចំនួន៤តោន/ហិកត ដែលក្នុងនោះទិន្នផលពូជផ្កាមាលតិក្នុងខេត្តតាកែវមានចំនួន០(អត់បានធ្វើ) ខេត្តកំពតមានចំនួន៤.៤៧តោន/ហិកត ខេត្តកំពង់ចាមមានចំនួន៣.៧៦និងខេត្តត្បូងឃ្មុំមានចំនួន៣.៧៧តោន/ហិកត និងខណៈទិន្នផលមធ្យមពូជខា១៦ របស់ខេត្តទាំង៤ក្នុងឆ្នាំ២០២១ មានចំនួន៤.៤២តោន/ហិកត ដែលក្នុងនោះទិន្នផលពូជផ្កាខា១៦ក្នុងខេត្តតាកែវ មានចំនួន៤.៧៧តោន/ហិកត ខេត្តកំពតមានចំនួន៣.៨៤តោន/ហិកត ខេត្តកំពង់ចាមមានចំនួន៥តោន/ហិកតនិងខេត្ត ត្បូងឃ្មុំមានចំនួន៤.០៧តោន/ហិកត ។

ក្រាហ្វិកទី១០ ចំនួនទិន្នផលមធ្យមក្នុងខេត្តទាំង៤នៃការធ្វើបង្ហាញផលិតពូជស្រូវឆ្នាំ២០២១



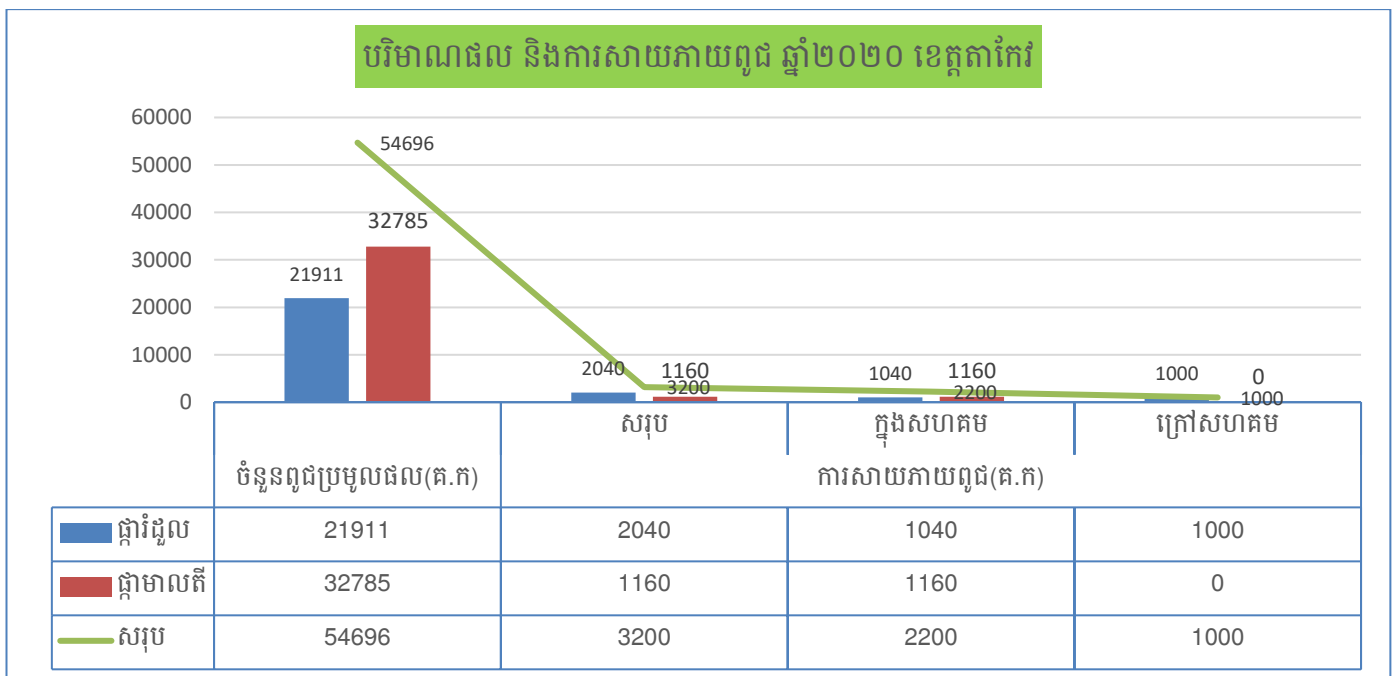


### ៤.៣ ការសាយភាយពូជស្រូវឆ្នាំ២០២០

#### ៤.៣.១ សាយភាយពូជស្រូវ ខេត្តតាកែវ ឆ្នាំ២០២០

តាមក្រាហ្វិកទី១១ ខាងក្រោមស្តីពីចំនួនការសាយភាយពូជរបស់ខេត្តតាកែវក្នុងឆ្នាំ២០២០ បានបង្ហាញថាក្រោយពីគម្រោងបានធ្វើការបង្ហាញផ្សព្វផ្សាយពូជសុទ្ធត្រឹះដែលធន់ទ្រាំការប្រែប្រួលអាកាសធាតុនៅតាមសហគមន៍សិកម្មគឺខេត្តតាកែវបានសាយភាយគ្រាប់ពូជដល់ដៃកសិករចំនួនសរុប ៣២០០គីឡូក្រាម (ក្នុងនោះពូជផ្ការំដួលចំនួន២០៤០គីឡូក្រាម និងផ្កាមាលតីចំនួន១១៦០គីឡូក្រាម)។ ម្យ៉ាងទៀតក្នុងនោះដែរ ការសាយភាយក្នុងសហគមន៍របស់គាត់ចំនួន២២០០គីឡូក្រាម(ពូជផ្ការំដួលចំនួន១០៤០គីឡូក្រាម និងពូជផ្កាមាលតីចំនួន១១៦០គីឡូក្រាម) ហើយក្រៅសហគមន៍ចំនួន១០០០គីឡូក្រាម(ពូជផ្ការំដួលចំនួន១០០០គីឡូក្រាម និងពូជផ្កាមាលតីចំនួន ០គីឡូក្រាម)។

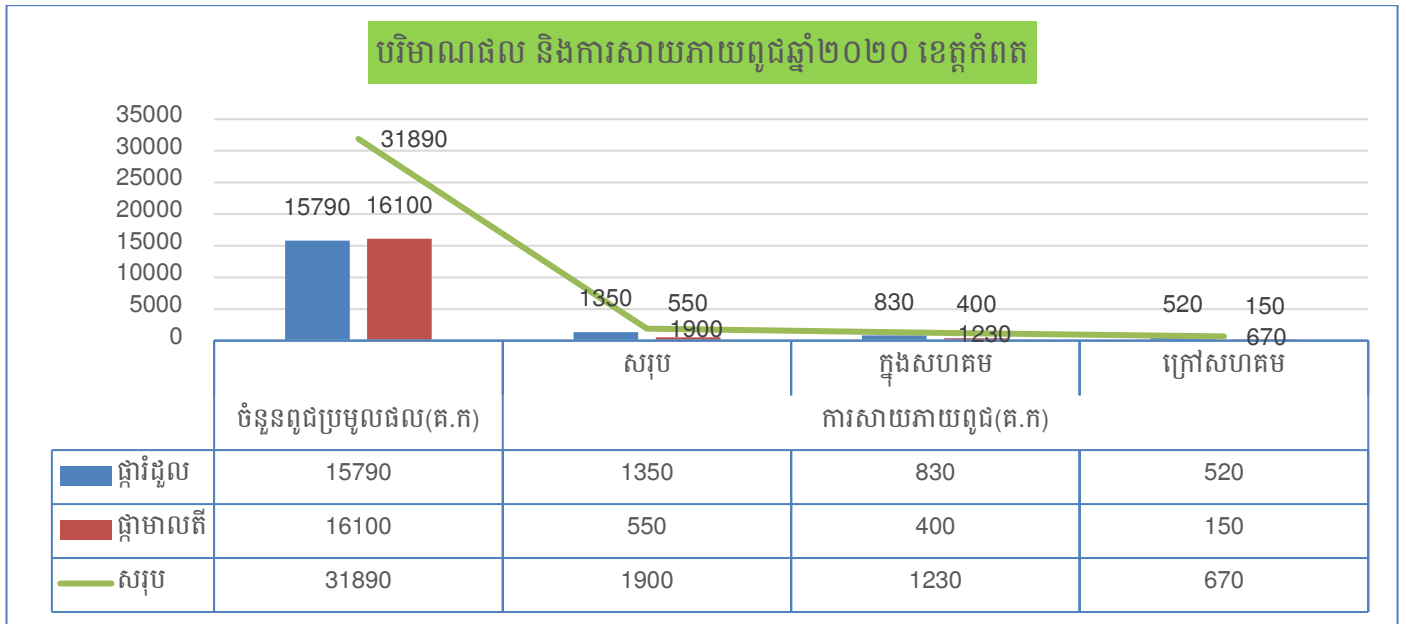
ក្រាហ្វិកទី១១ ចំនួនសាយភាយពូជស្រូវខេត្តតាកែវ ឆ្នាំ២០២០



#### ៤.៣.២ សាយភាយពូជស្រូវ ខេត្តកំពត ឆ្នាំ២០២០

តាមក្រាហ្វិកទី១២ ខាងក្រោមស្តីពីចំនួនការសាយភាយពូជរបស់ខេត្តកំពតក្នុងឆ្នាំ២០២០ បានបង្ហាញថាក្រោយពីគម្រោងបានធ្វើការបង្ហាញផ្សព្វផ្សាយពូជសុទ្ធត្រឹះដែលធន់ទ្រាំការប្រែប្រួលអាកាសធាតុនៅតាមសហគមន៍គឺខេត្តកំពតបានសាយភាយគ្រាប់ពូជដល់ដៃកសិករចំនួនសរុប ១៩០០គីឡូក្រាម (ក្នុងនោះពូជផ្ការំដួលចំនួន ១៣៥០គីឡូក្រាម និងផ្កាមាលតីចំនួន៥៥០គីឡូក្រាម)។ម្យ៉ាងទៀតក្នុងនោះដែរ ការសាយភាយក្នុងសហគមន៍របស់គាត់ចំនួន១២៣០គីឡូក្រាម(ពូជផ្ការំដួលចំនួន៨៣០គីឡូក្រាម និងពូជផ្កាមាលតីចំនួន៤០០គីឡូក្រាម) ហើយក្រៅសហគមន៍ចំនួន៦៧០គីឡូក្រាម(ពូជផ្ការំដួលចំនួន៥២០គីឡូក្រាម និងពូជផ្កាមាលតីចំនួន ១៥០គីឡូក្រាម)។

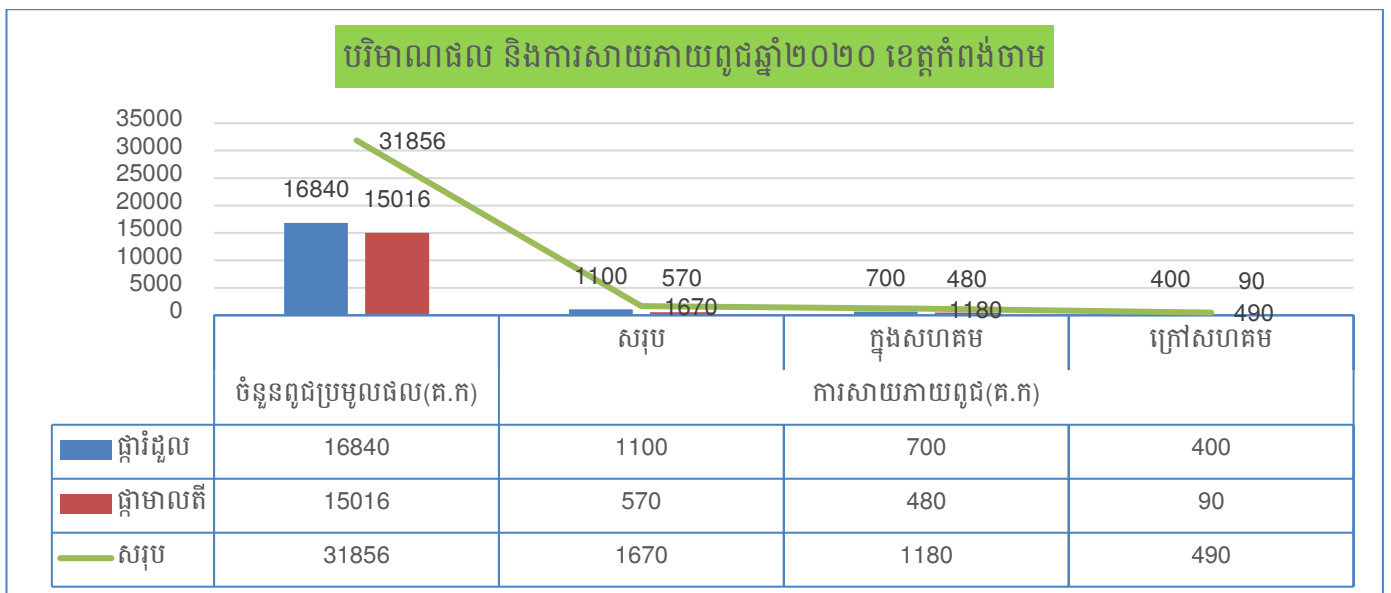
ក្រាហ្វិកទី១២ ចំនួនសាយភាយពូជស្រូវខេត្តកំពត ឆ្នាំ២០២០



**៤.៣.៣ សាយភាយពូជស្រូវ ខេត្តកំពង់ចាម ឆ្នាំ២០២០**

តាមក្រាហ្វិកទី១៣ ខាងក្រោមស្តីពីចំនួនការសាយភាយពូជរបស់ខេត្តកំពង់ចាមក្នុងឆ្នាំ២០២០ បានបង្ហាញថាក្រោយពីគម្រោងបានធ្វើការបង្ហាញផ្សព្វផ្សាយពូជសុទ្ធត្រឹះដែលធន់ទ្រាំការប្រែប្រួលអាកាសធាតុនៅតាមសហគមន៍ខេត្តកំពង់ចាមបានសាយភាយគ្រាប់ពូជដល់ដៃកសិករចំនួនសរុប ១៦៧០គីឡូក្រាម (ក្នុងនោះពូជផ្ការំដួលចំនួន១១០០គីឡូក្រាម និងផ្កាមាលតីចំនួន៥៧០គីឡូក្រាម)។ ម្យ៉ាងទៀតក្នុងនោះដែរ ការសាយភាយក្នុងសហគមន៍របស់គាត់ចំនួន១១៨០គីឡូក្រាម(ពូជផ្ការំដួលចំនួន៧០០គីឡូក្រាម និងពូជផ្កាមាលតីចំនួន៤៨០គីឡូក្រាម) ហើយក្រៅសហគមន៍ចំនួន៤៩០គីឡូក្រាម(ពូជផ្ការំដួលចំនួន៤០០គីឡូក្រាម និងពូជផ្កាមាលតីចំនួន៩០គីឡូក្រាម)។

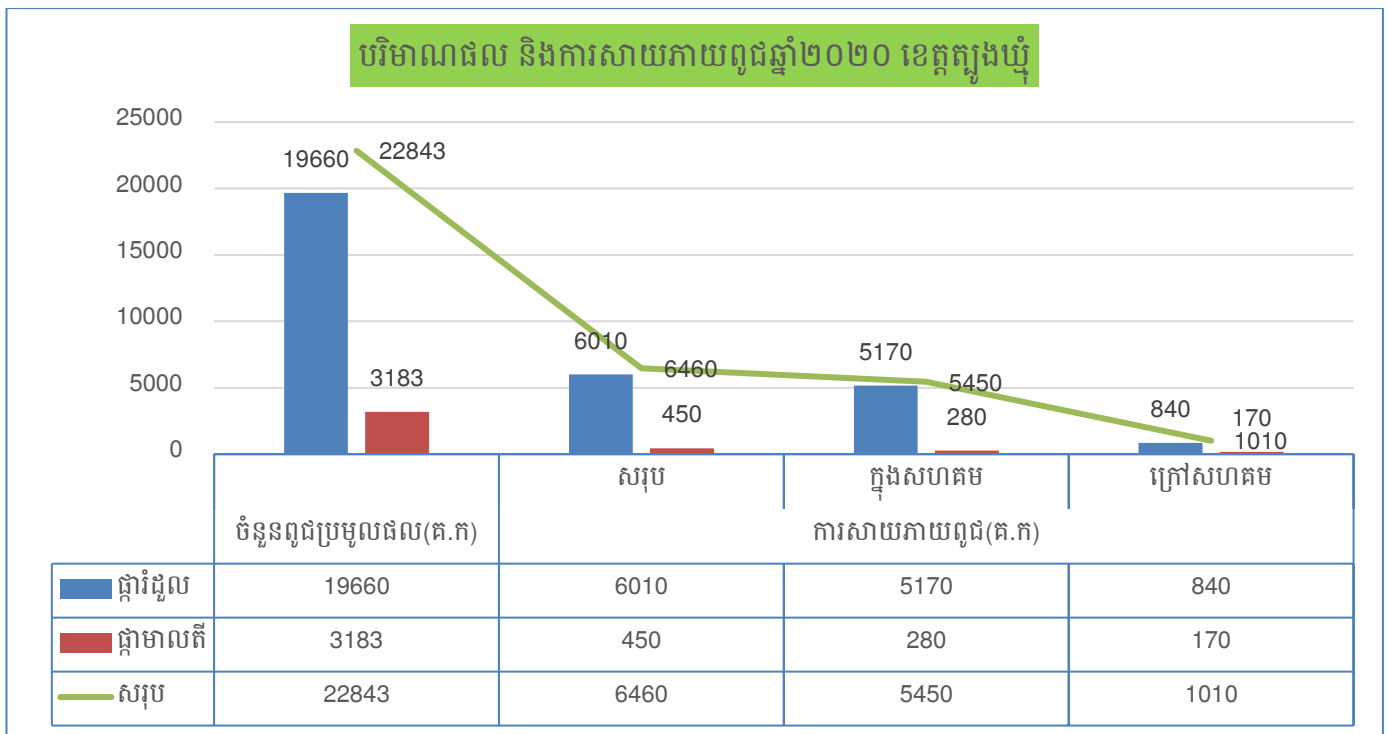
ក្រាហ្វិកទី១៣ ចំនួនសាយភាយពូជស្រូវខេត្តកំពង់ចាម ឆ្នាំ២០២០



### ៤.៣.៤ សាយភាយពូជស្រូវ ខេត្តត្បូងឃ្មុំ ឆ្នាំ២០២០

តាមក្រាហ្វិកទី១៤ ខាងក្រោមស្តីពីចំនួនការសាយភាយពូជរបស់ខេត្តត្បូងឃ្មុំក្នុងឆ្នាំ២០២០ បានបង្ហាញថាក្រោយពីគម្រោងបានធ្វើការបង្ហាញផ្សព្វផ្សាយពូជសុទ្ធត្រឹះដែលធន់ទ្រាំការប្រែប្រួលអាកាសធាតុនៅតាមសហគមន៍ខេត្តត្បូងឃ្មុំបានសាយភាយគ្រាប់ពូជដល់ដៃកសិករចំនួនសរុប ៦៤៦០គីឡូក្រាម (ក្នុងនោះពូជផ្ការំដួលចំនួន ៦០១០គីឡូក្រាម និងផ្កាមាលតីចំនួន៤៥០គីឡូក្រាម)។ ម្យ៉ាងទៀតក្នុងនោះដែរ ការសាយភាយក្នុងសហគមន៍របស់គាត់ចំនួន៥៤៥០គីឡូក្រាម(ពូជផ្ការំដួលចំនួន៥១៧០គីឡូក្រាម និងពូជផ្កាមាលតីចំនួន២៨០គីឡូក្រាម) ហើយក្រៅសហគមន៍ចំនួន១០១០គីឡូក្រាម(ពូជផ្ការំដួលចំនួន៨៤០គីឡូក្រាម និងពូជផ្កាមាលតីចំនួន ១៧០គីឡូក្រាម)។

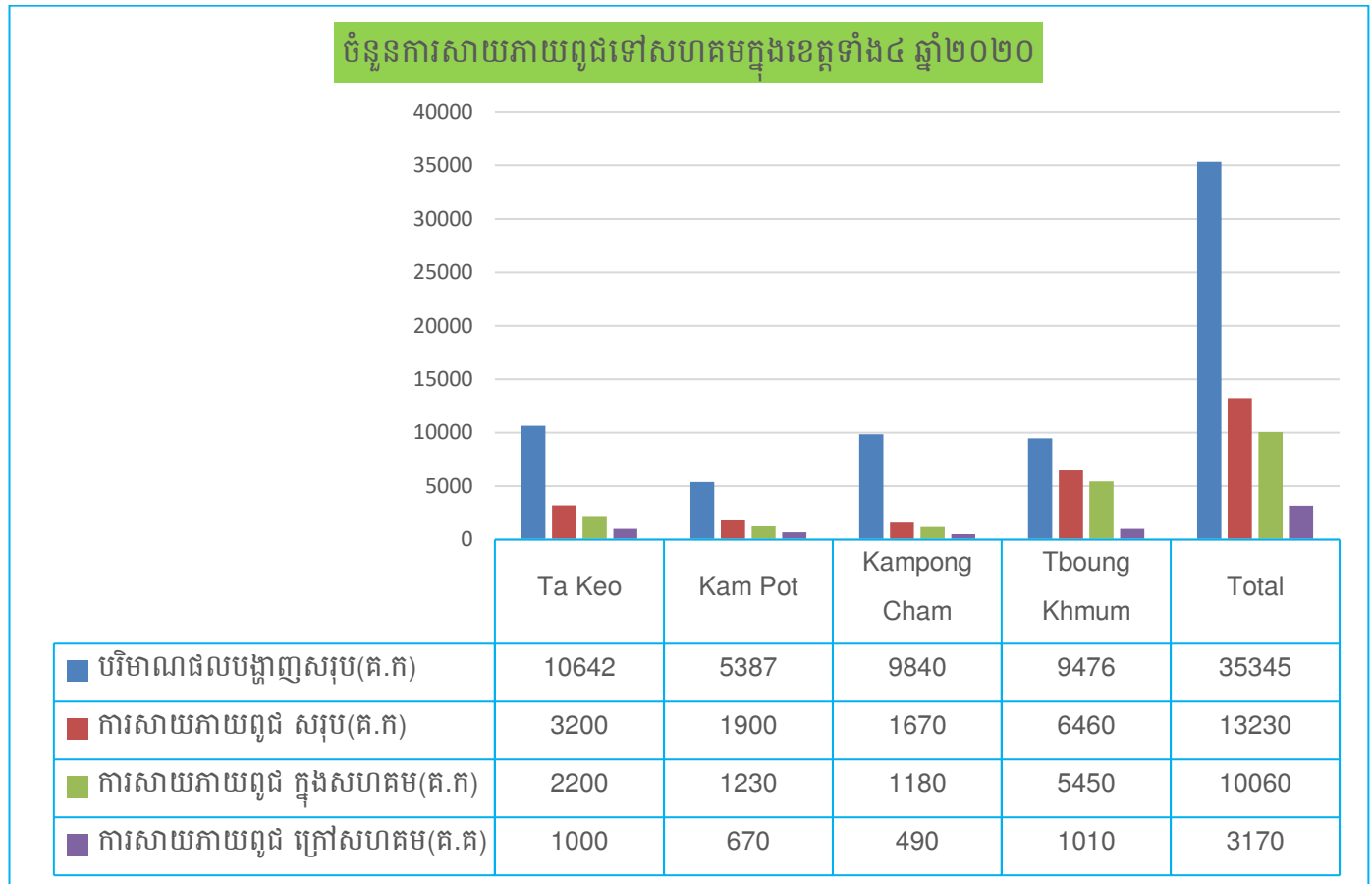
ក្រាហ្វិកទី១៤ ចំនួនសាយភាយពូជស្រូវខេត្តត្បូងឃ្មុំ ឆ្នាំ២០២០



### ៤.៣.៤ ចំនួនការសាយភាយពូជខេត្តគោលដៅទី១៤ ឆ្នាំ២០២០

តាមក្រាហ្វិកទី១៥ ខាងក្រោមដែលប្រមូលបានពីកសិករតាមរយៈមន្ត្រីអនុវត្តគម្រោង(PPIU) តាមខេត្តនីមួយៗបានបង្ហាញថា ខេត្តត្បូងឃ្មុំមានការសាយភាយពូជបានច្រើនជាងគេចំនួន៦៤៦០គីឡូក្រាមក្នុងនោះសាយភាយក្នុងសហគមន៍ ចំនួន៥៤៥០គីឡូក្រាម និងក្រៅសហគមន៍ ចំនួន១០១០គីឡូក្រាម ខណៈខេត្តតាកែវមានការសាយភាយច្រើនបន្ទាប់ ចំនួន៣២០០គីឡូក្រាម ហើយខេត្តកំពតការសាយភាយពូជឈរក្នុងលេខរៀងទី៣ ចំនួន ១៩០០គីឡូក្រាម និងខេត្តកំពង់ចាមឈរក្នុងលេខរៀងចុងក្រោយគេគឺមានចំនួនតែ១៦៧០គីឡូក្រាម។

ក្រាហ្វិកទី១៥ ចំនួនការសាយភាយពូជស្រូវខេត្តគោលដៅទាំង៤របស់គម្រោង ឆ្នាំ២០២០

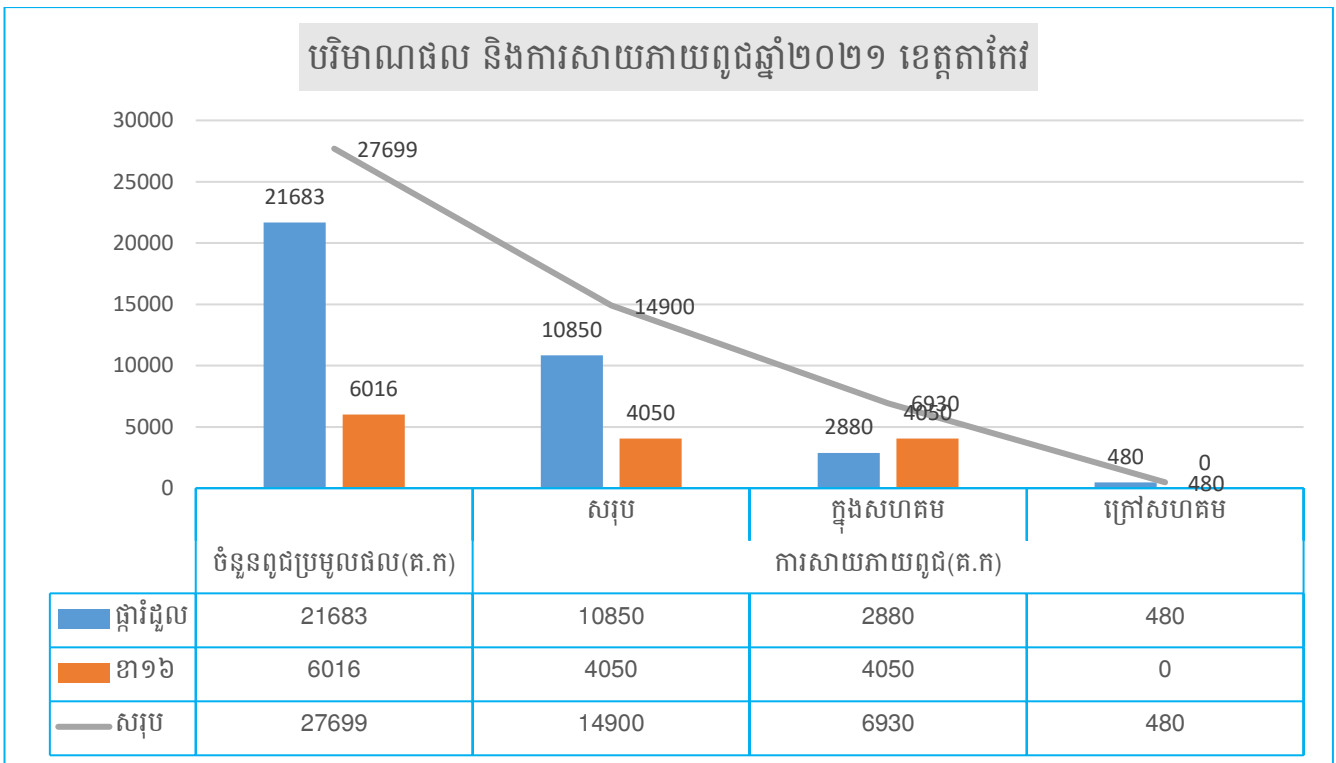


## ៤.៤ ការសាយភាយពូជស្រូវឆ្នាំ២០២១

### ៤.៤.១ សាយភាយពូជ ខេត្តតាកែវឆ្នាំ២០២១

តាមក្រាហ្វិកទី១៦ឆ្នាំ២០២១ ការសាយភាយពូជនៃការធ្វើបង្ហាញដំណាំស្រូវមាន២ពូជរបស់កសិករនៅខេត្តតាកែវបានបង្ហាញថា៖ មានការសាយភាយពូជបានចំនួន១៤៩០០គ.កហើយស្មើនឹង៥៣%/ពូជបានសរុប ២៧៦៩៩គ.ក ដែលក្នុងនោះក្នុងសហគមន៍ចំនួន៦៩៣០គ.ក ដែលក្នុងនោះពូជផ្ការដ្ឋលចំនួន២៨៨០គ.ក និងពូជខា១៦ចំនួន៤០៥០គ.ក។ រីឯការសាយភាយពូជក្រៅសហគមន៍ចំនួន៤៨០គ.ក ដែលក្នុងនោះពូជផ្ការដ្ឋលចំនួន៤៨០គ.ក និងពូជខា១៦ចំនួន០គ.ក។

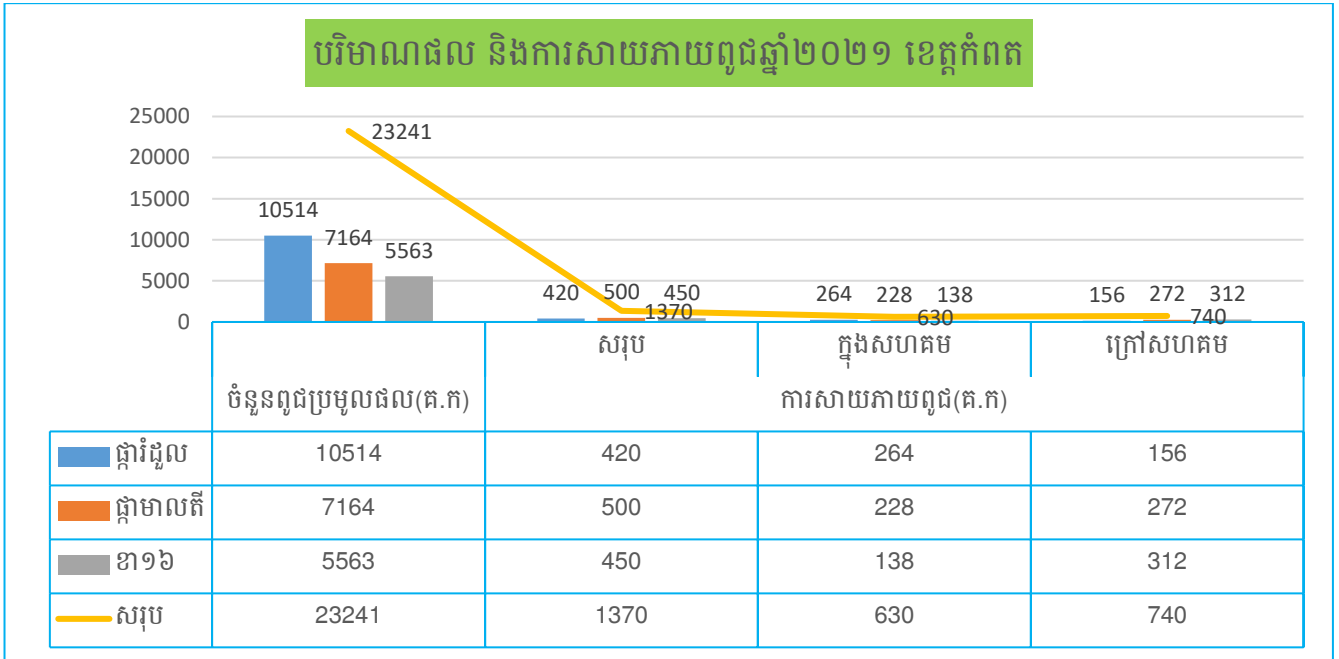
ក្រាហ្វិកទី១៦ ចំនួនសាយភាយពូជស្រូវខេត្តតាកែវ ឆ្នាំ២០២១



### ៤.៤.២ សាយភាយពូជ ខេត្តកំពតឆ្នាំ២០២១

តាមក្រាហ្វិកទី១៧ឆ្នាំ២០២១ ការសាយភាយពូជនៃការធ្វើបង្ហាញដំណាំស្រូវមាន៣ពូជរបស់កសិករនៅខេត្តកំពតបានបង្ហាញថា៖ មានការសាយភាយពូជបានចំនួន១៣៧០គ.កស្មើនឹង៦%/ពូជបានសរុប២៣២៤១គ.ក ដែលក្នុងនោះសាយភាយក្នុងសហគមន៍ចំនួន៦៣០គ.ក ដែលក្នុងនោះពូជផ្ការដ្ឋលចំនួន២៦៤គ.ក ផ្កាមាលតីចំនួន២២៨គ.ក និងពូជខា១៦ចំនួន១៣៨គ.ក។ រីឯការសាយភាយពូជក្រៅសហគមន៍ចំនួន៧៤០គ.ក ដែលក្នុងនោះពូជផ្ការដ្ឋលចំនួន១៥៦គ.ក ផ្កាមាលតីចំនួន២៧២គ.ក និងពូជខា១៦ចំនួន៣១២គ.ក។

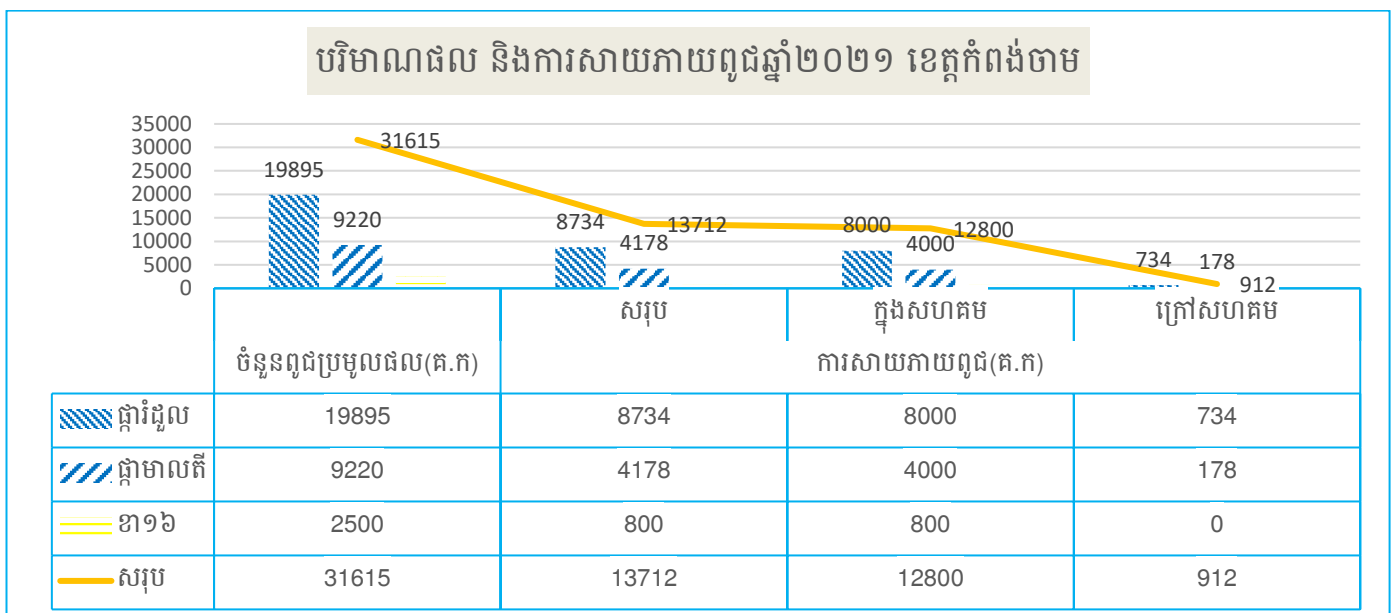
ក្រាហ្វិកទី១៧ ចំនួនសាយភាយពូជស្រូវខេត្តកំពត ឆ្នាំ២០២១



**៤.៤.៣ សាយភាយពូជ ខេត្តកំពតចែកចាយឆ្នាំ២០២១**

តាមក្រាហ្វិកទី១៨ឆ្នាំ២០២១ ការសាយភាយពូជនៃការធ្វើបង្ហាញដំណាំស្រូវមាន៣ ពូជរបស់កសិករនៅ ខេត្តកំពតចែកចាយបានបង្ហាញថា៖ មានការសាយភាយពូជបានចំនួន១៣៧១២គ.កស្មើនឹង៤៣%/ពូជបានសរុប ៣១៦១៥គ.ក ដែលក្នុងនោះសាយភាយក្នុងសហគមន៍ ចំនួន១២៨០០គ.ក ដែលក្នុងនោះពូជផ្តារដួលចំនួន ៨០០០គ.ក ផ្តាមាលតីចំនួន៤០០០គ.ក និងពូជខា១៦ចំនួន៨០០គ.ក។ រីឯការសាយភាយពូជក្រៅសហគមន៍ ចំនួន៩១២គ.ក ដែលក្នុងនោះពូជផ្តារដួលចំនួន៧៣៤គ.ក ផ្តាមាលតីចំនួន១៧៨គ.ក និងពូជខា១៦ចំនួន០គ.ក។

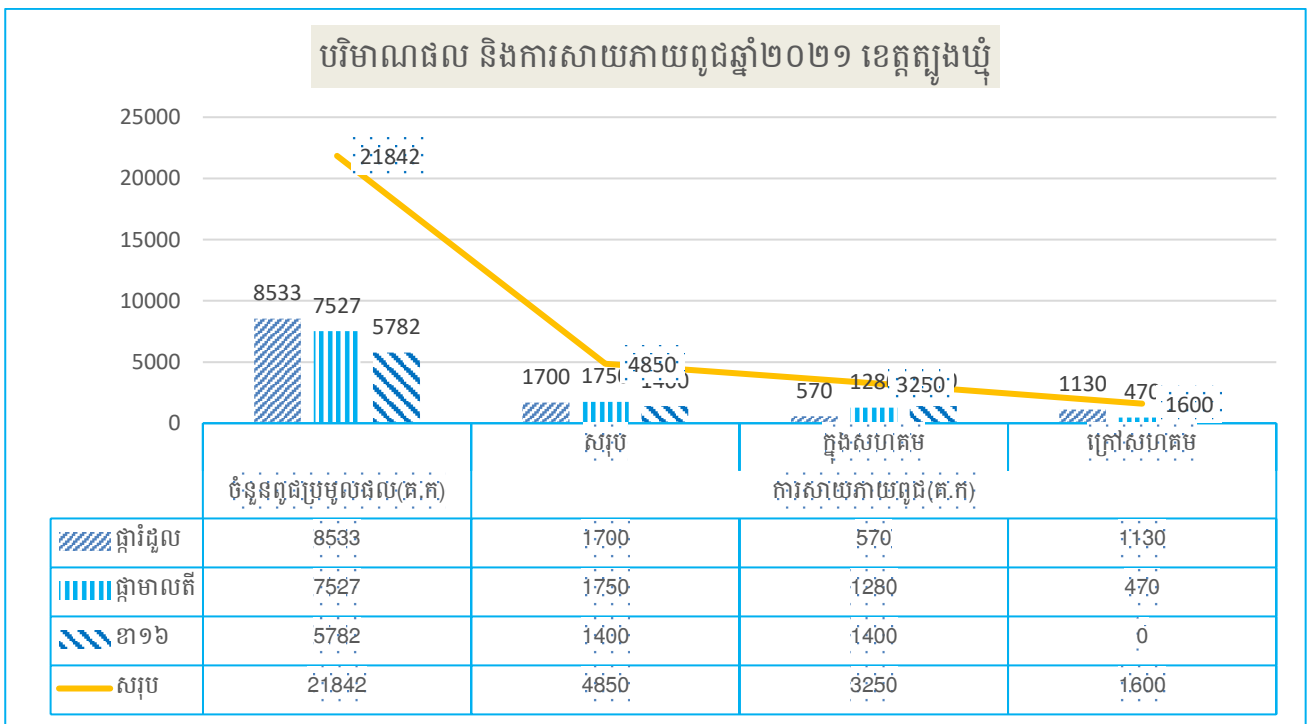
ក្រាហ្វិកទី១៨ ចំនួនសាយភាយពូជស្រូវខេត្តកំពតចែកចាយ ឆ្នាំ២០២១



### ៤.៤.៤ សាយភាយពូជ ខេត្តត្បូងឃ្មុំ ឆ្នាំ២០២១

តាមក្រាហ្វិកទី១៩ ក្នុងឆ្នាំ២០២១ ការសាយភាយពូជនៃការធ្វើបង្ហាញដំណាំស្រូវមានពូជរបស់កសិករ នៅខេត្តត្បូងឃ្មុំបានបង្ហាញថា៖ មានការសាយភាយពូជបានចំនួន៤៨៥០គ.កស្មើនឹង២២%/ពូជបានសរុប ២១៨៤២គ.ក ដែលក្នុងនោះសាយភាយក្នុងសហគមន៍ចំនួន៣២៥០គ.ក ដែលក្នុងនោះពូជផ្ការដ្ឋលចំនួន៥៧០គ .ក ផ្កាមាលតីចំនួន១២៨០គ.ក និងពូជខា១៦ចំនួន១៤០០គ.ក។ រីឯការសាយភាយពូជក្រៅសហគមន៍ចំនួន ១៦០០គ.ក ដែលក្នុងនោះពូជផ្ការដ្ឋលចំនួន១៣៣០គ.ក ផ្កាមាលតីចំនួន៤៧០គ.ក និងពូជខា១៦ចំនួន០គ.ក។

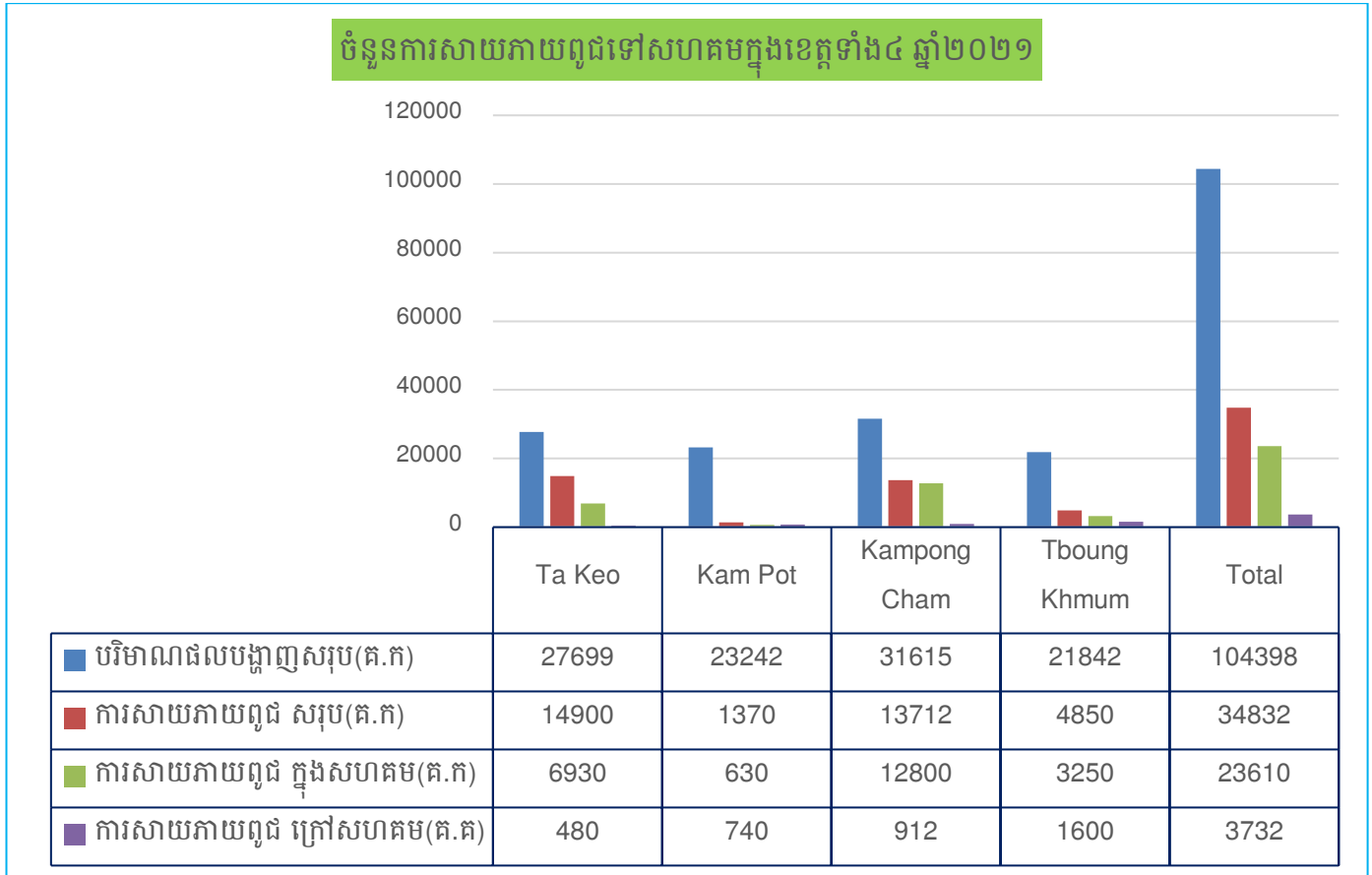
ក្រាហ្វិកទី១៩ ចំនួនសាយភាយពូជស្រូវខេត្តត្បូងឃ្មុំ ឆ្នាំ២០២១



### ៤.៤.៥ ចំនួនការសាយភាយពូជខេត្តគោលដៅទាំង៤ ក្នុងឆ្នាំ២០២១

តាមក្រាហ្វិកទី២០ ខាងក្រោមដែលប្រមូលបានពីកសិករតាមរយៈមន្ត្រីអនុវត្តគម្រោង(PPIU) តាមខេត្ត នីមួយៗបានបង្ហាញថា ខេត្តតាកែវមានការសាយភាយពូជបានច្រើនជាងគេចំនួន១៤៩០០គីឡូក្រាមក្នុងនោះ សាយភាយក្នុងសហគមន៍ចំនួន៦៩៣០គីឡូក្រាម និងក្រៅសហគមន៍ចំនួន៤៨៧០គីឡូក្រាម ខណៈខេត្តកំពង់ចាម មានការសាយភាយច្រើនបន្ទាប់ចំនួន១៣៧១២គីឡូក្រាម ហើយខេត្តត្បូងឃ្មុំការសាយភាយពូជឈរក្នុងលេខរៀង ទី៣ចំនួន៤៨៥០គីឡូក្រាម និងខេត្តកំពត ឈរក្នុងលេខរៀងចុងក្រោយគេគឺមានចំនួនតែ១៣៧០គីឡូក្រាម។

ក្រាហ្វិកទី២០ ចំនួនការសាយភាយពូជស្រូវខេត្តគោលដៅទាំង៤របស់គម្រោង ឆ្នាំ២០២១



**៥. ការបង្ហាញដំណាំដំឡូងមីឆ្នាំ២០២១**

**៥.១ សកម្មភាពធ្វើបង្ហាញពូជដំឡូងមី**

តាមតារាងទី៩ ពីការធ្វើបង្ហាញដំណាំដំឡូងមីក្នុងឆ្នាំ២០២១បានបង្ហាញថា៖ គម្រោងមានការជ្រើសរើសធ្វើការបង្ហាញផលិតកម្មដំណាំដំឡូងមីចំនួន១០/ស្រី៥បង្ហាញ ក្នុងខេត្តគោលដៅគម្រោងចំនួនពីរគឺ ខេត្តកំពង់ចាម មានចំនួន២បង្ហាញ ដែលអនុវត្តដោយអង្គការអនុវត្តគម្រោងថ្នាក់ខេត្តកំពង់ចាម ចំនួន៣បង្ហាញដែលអនុវត្តដោយកសិដ្ឋាន ផលិតពូជតំបន់ដីខ្ពស់ចំការលើ និងចំនួន៥បង្ហាញអនុវត្តដោយអង្គការអនុវត្តគម្រោងថ្នាក់ខេត្តត្បូងឃ្មុំ។ ហើយតាមតារាងទី១០ ខាងក្រោមបានបង្ហាញផងដែរថា មានពូជដំឡូងមីចំនួន៤ប្រភេទគឺ ពូជរ៉ាក់យ៉ង៩ ពូជ៨១ ពូជខេយ្យ៥០ និងហ៊ុយបុង៦០ត្រូវបានយកមកផ្សព្វផ្សាយក្នុងការធ្វើបង្ហាញក្នុងឆ្នាំ២០២១នេះដែលក្នុងខេត្តកំពង់ចាមមានចំនួន៥បង្ហាញ(១បង្ហាញមានផ្ទៃដី១ហិកតា)ក្នុងនោះកសិដ្ឋានផលិតពូជតំបន់ដីខ្ពស់ចំការលើមាន៣



បង្ហាញ កសិករនៅឃុំសូភាស ស្រុកស្ទឹងត្រង់ចំនួន២បង្ហាញ និងខេត្តត្បូងឃ្មុំមានចំនួន៥បង្ហាញដែលក្នុងនោះ កសិករនៅឃុំទួលស្នួលស្រុកក្រូចឆ្មារ ១បង្ហាញ កសិករឃុំលៀងស្រុកត្បូងឃ្មុំ១បង្ហាញ និងកសិករឃុំគោកស្រុក ស្រុកដំបែចំនួន៣បង្ហាញ ដែលផ្តល់ពូជសរុបចំនួន៣០០០បាច់/១០បង្ហាញ។

តារាងទី៩ បញ្ជីឈ្មោះកសិករធ្វើបង្ហាញផលិតកម្មពូជដំឡូងមី ខេត្តកំពង់ចាម និងត្បូងឃ្មុំ ឆ្នាំ២០២១

ល.រ	ឈ្មោះកសិករ/ស្ថានីយ៍	ភេទ	ចំនួនបង្ហាញ (#demo)	ឈ្មោះសហគមន៍កសិកម្ម	ភូមិ	ឃុំ	ស្រុក	ខេត្ត	ផ្សេងៗ (លេខទូរស័ព្ទ)
1	កសិដ្ឋានផលិតពូជតំបន់ដីខ្ពស់ចំការលើ	ប	1	កសិដ្ឋានផលិតពូជតំបន់ដីខ្ពស់ចំការលើ	កសិកដ្ឋាន	បុសខ្នុរ	ចំការលើ	កំពង់ចាម	077 ៤៥៥៤៦0 (ភោគ គីមសាន)
2	កសិដ្ឋានផលិតពូជតំបន់ដីខ្ពស់ចំការលើ	ស	1	កសិដ្ឋានផលិតពូជតំបន់ដីខ្ពស់ចំការលើ	កសិកដ្ឋាន	បុសខ្នុរ	ចំការលើ	កំពង់ចាម	077 ៤៥៥៤៦0 (ភោគ គីមសាន)
3	កសិដ្ឋានផលិតពូជតំបន់ដីខ្ពស់ចំការលើ	ស	1	កសិដ្ឋានផលិតពូជតំបន់ដីខ្ពស់ចំការលើ	កសិកដ្ឋាន	បុសខ្នុរ	ចំការលើ	កំពង់ចាម	077 ៤៥៥៤៦0 (ភោគ គីមសាន)
4	ពៅ ចាន	ប	1	សំបូមានជ័យ	សំបូរ	សូភាស	ស្ទឹងត្រង់	កំពង់ចាម	097 8449676
5	ហ៊ី ស៊ីថា	ស	1	ស្ទឹងត្រង់មានជ័យ	ស្រប	សូភាស	ស្ទឹងត្រង់	កំពង់ចាម	066 768156
6	សេង សម្បត្តិ	ប	1	ក្តីសង្ឃឹមកសិករ	បីម៉ែត្រ	ទួលស្នួល	ក្រូចឆ្មារ	ត្បូងឃ្មុំ	097 5808292,
7	ញី សាត	ប	1	លៀងមានជ័យ	ស្មោញ	លៀង	ត្បូងឃ្មុំ	ត្បូងឃ្មុំ	097 6470271

8	ជន ធា	ស	1	បៃតងគោកស្រុក	គោកស្រុក	គោកស្រុក	ដំបែ	ត្បូងឃ្មុំ	031 8880070
9	ភ្នំពេញ	ស	1	បៃតងគោកស្រុក	គោកស្រុក	គោកស្រុក	ដំបែ	ត្បូងឃ្មុំ	097 4447314
10	ស្វាយរៀង	ប	1	បៃតងគោកស្រុក	គោកស្រុក	គោកស្រុក	ដំបែ	ត្បូងឃ្មុំ	088 5771144

តារាងទី១០ ចំនួនផ្ទៃដី និងពូជដំឡូងមីដែលបានធ្វើបង្ហាញក្នុងខេត្តកំពង់ចាម និងត្បូងឃ្មុំ ឆ្នាំ២០២១

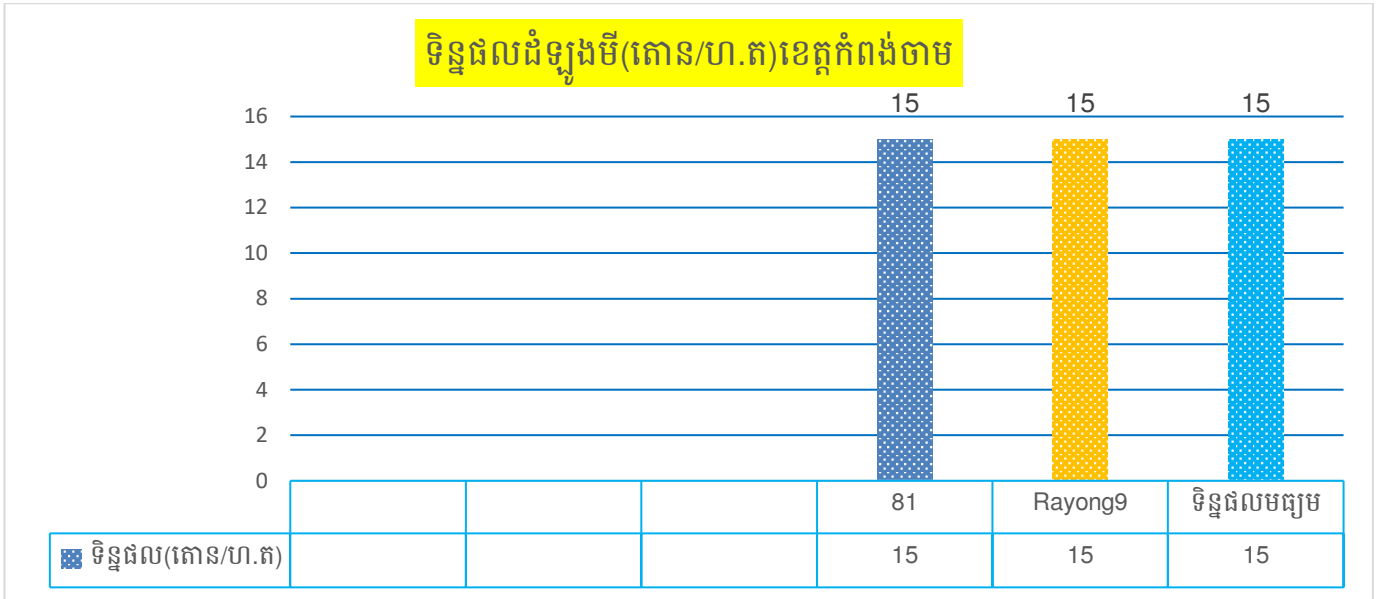
N	Province	Number of demo(ha)				Total Demo (Plot)	Get seed from Chamkar Leu and then provided to PPIUs/GDA					Remark
		# Rayon 9	# 81	# KU50	# ហ៊ុយប៉ូង៦០		# Rayon 9	# 81	# KU50	# ហ៊ុយប៉ូង៦០		
1	Kampong Cham	1	1	0	0	2	300	300	-	-	Done: KCM, applied 2 cassava seed variety/2demos	
2	Tboung Khmum	3.25	1.75	0	0	5	975	525	-	-	Done: TBK, applied 2 cassava seed variety/5 demos	
3	GDA	0.75	0.75	0.75	0.75	3	225	225	225	225	Done: GDA, applied 4 cassava seed variety/3demos	
<b>Total</b>		<b>5</b>	<b>3.5</b>	<b>0.75</b>	<b>0.75</b>	<b>10</b>	<b>1,500</b>	<b>1,050</b>	<b>225</b>	<b>225</b>	Total=3000 ប៉ាច់/10 demo	

## ៥.២ លទ្ធផលនៃការធ្វើបង្ហាញពូជដំឡូងមីឆ្នាំ២០២១

### ៥.២.១ ទិន្នផលនៃការធ្វើបង្ហាញខេត្តកំពង់ចាម

តាមក្រាហ្វិកទី២១ខាងក្រោមបានបង្ហាញថា នៅខេត្តកំពង់ចាមមានកសិករបង្ហាញពូជដំឡូងមីមានចំនួន ២នាក់ក្នុងផ្ទៃដីចំនួន២ហិកតា ដែលម្នាក់ដាំពូជ៨១ នៅភូមិសំបូរ ឃុំសូភាស ស្រុកស្ទឹងត្រង់ និងម្នាក់ទៀតធ្វើបង្ហាញពូជរ៉ាក់យ៉ង៩នៅភូមិស្រប ឃុំសូភាស ស្រុកស្ទឹងត្រង់។ ហើយទាំងពីរនាក់ទទួលបានទិន្នផលមធ្យមចំនួន ១៥តោន/ហិកតា។

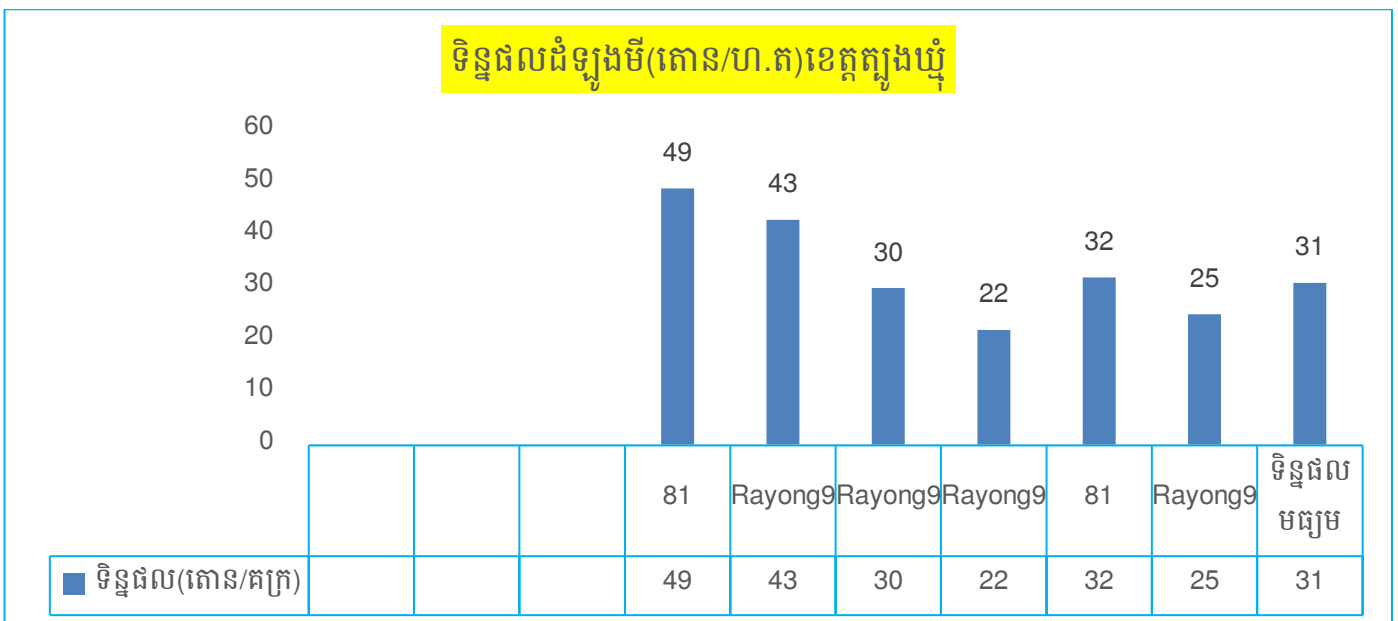
ក្រាហ្វិកទី២១ បរិមាណទិន្នផលពូជដំឡូងមីខេត្តកំពង់ចាមឆ្នាំ២០២១



៥.២.២ ទិន្នផលនៃការធ្វើបង្ហាញខេត្តត្បូងឃ្មុំ

តាមក្រាហ្វិកទី២២ ខាងក្រោមបានបង្ហាញថា នៅខេត្តត្បូងឃ្មុំមានកសិករបង្ហាញពូជដំឡូងមីមានចំនួន៦ បង្ហាញក្នុងផ្ទៃដី៥ហិកតា ដែល២នាក់ដាំពូជ៨១ បានទិន្នផលចន្លោះពី២២ទៅ៤៩តោន/ហិកតា និង ៣នាក់ទៀត ធ្វើបង្ហាញពូជវ៉ាក់យ៉ង៩បានទិន្នផលចន្លោះពី២៥ទៅ៤៣តោន/ហិកតា។ ដូចនេះទិន្នផលមធ្យមមានចំនួន៣១ តោន/ហិកតា។

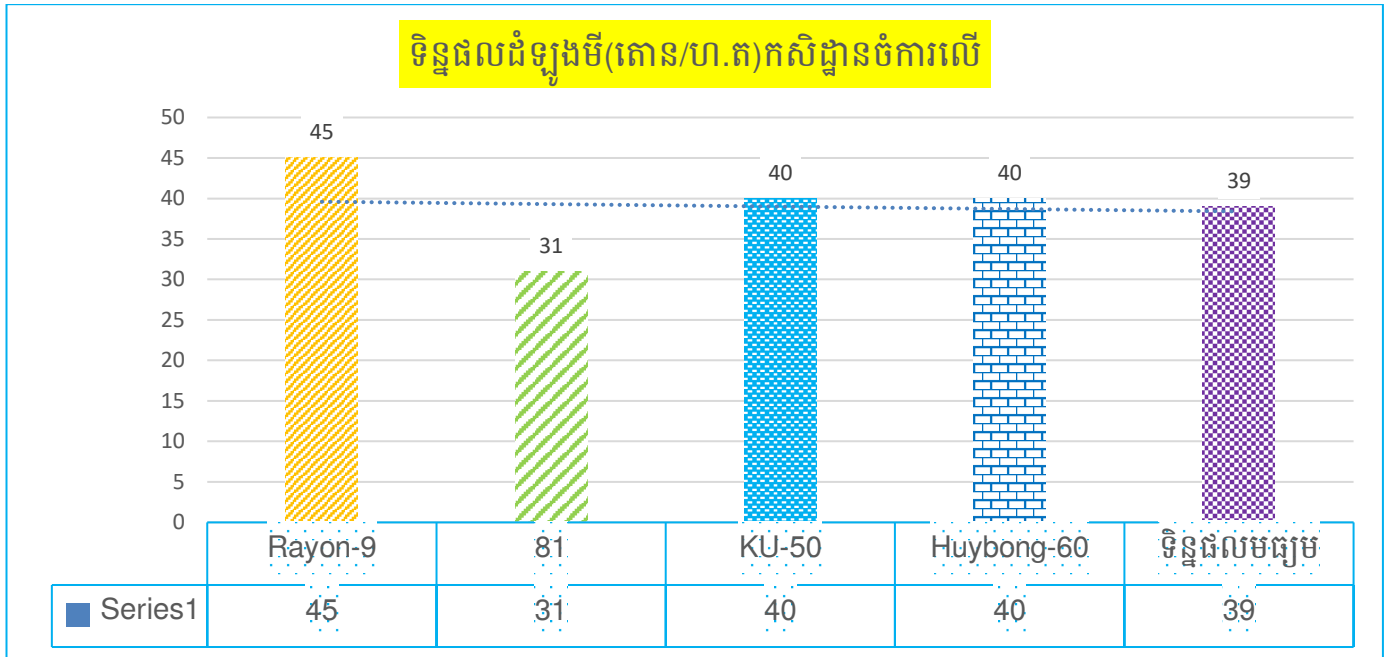
ក្រាហ្វិកទី២២ បរិមាណទិន្នផលពូជដំឡូងមីខេត្តត្បូងឃ្មុំឆ្នាំ២០២១



### ៥.២.៣ ទិន្នផលនៃការធ្វើបង្ហាញនៅកសិដ្ឋានចំការលើ

តាមក្រាហ្វិកទី២៣ ខាងក្រោមបានបង្ហាញថា នៅកសិដ្ឋានផលិតពូជតំបន់ដីខ្ពស់ចំការលើ មានបង្ហាញ ពូជដំឡូងមីមានចំនួន៣បង្ហាញក្នុងផ្ទៃដីចំនួន៣ហិកតា សម្រាប់ធ្វើការបង្ហាញផ្សព្វផ្សាយពូជចំនួន៤ប្រភេទគឺ វ៉ាក់ យ៉ង៩បានទិន្នផល៤៥តោន/ហិកតា ពូជ៨១បានទិន្នផល៣១តោន/ហិកតា ពូជខេយូ៥០បានទិន្នផល៤០តោន/ ហិកតា និងពូជហ៊ុយបុង៦០បានទិន្នផល៤០តោន/ហិកតា។ ដីចំនេះទិន្នផលមធ្យមគឺ ៣៩តោន/ហិកតា។

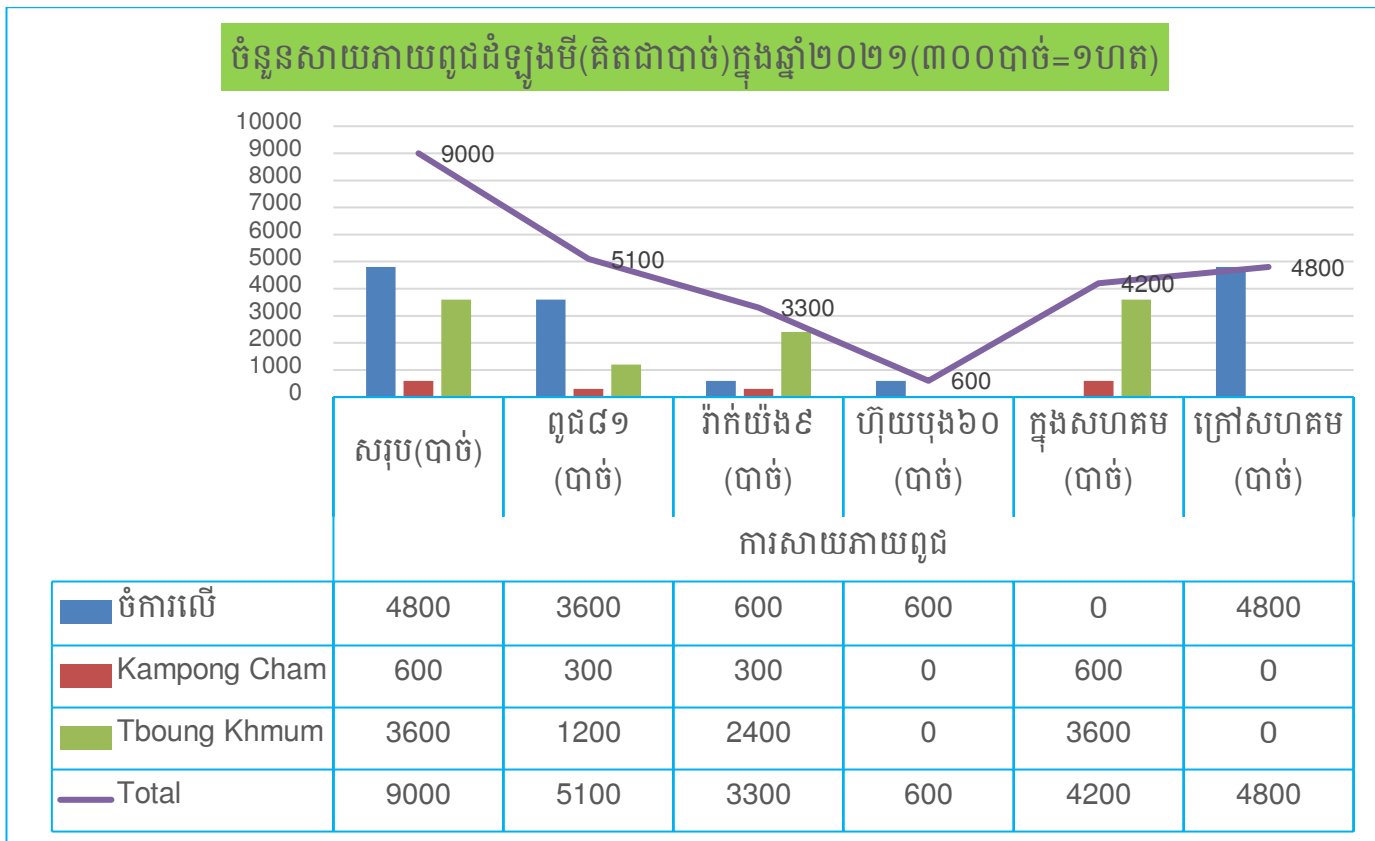
ក្រាហ្វិកទី២៣ បរិមាណទិន្នផលពូជដំឡូងមីកសិដ្ឋានផលិតពូជតំបន់ដីខ្ពស់ចំការលើឆ្នាំ២០២១



### ៥.២.៤ ចំនួននៃការសាយភាយពូជដំឡូងមី

ផ្អែកតាមក្រាហ្វិកទី២៤ស្តីពីចំនួននៃការសាយភាយពូជដំឡូងមីបានបង្ហាញថា ក្រោយពីប្រជាកសិករដាំ ដំឡូងមីនៅតាមសហគមន៍បានឃើញសក្តានុពលនៃពូជដំឡូងមីដែលគម្រោងបានធ្វើការដាំដុះ ផ្សព្វផ្សាយនៅតាម មូលដ្ឋាន ជាពិសេសតាមរយៈនៃការធ្វើទិវាបង្ហាញកន្លងមកនាំឲ្យមានការសាយភាយពូជមានដូចជា៖ ស្ថានីយ៍ផលិត ពូជតំបន់ដីខ្ពស់ចំការលើបានសាយភាយពូជដល់កសិករដាំបន្តចំនួន៤៨០០បាច់(ស្មើដីដាំ១៦ហាត)ទៅដល់ ប្រជាកសិករនៅខេត្តកំពង់ចាម និងខេត្តត្បូងឃ្មុំ ខណៈការសាយភាយពូជបានច្រើនបន្ទាប់បានទៅលើខេត្តត្បូងឃ្មុំ មានចំនួន៣៦០០បាច់(ស្មើផ្ទៃដីដាំចំនួន១២ហាត) និង រីឯខេត្តកំពង់ចាមការសាយភាយពូជមានចំនួន៦០០បាច់ (ស្មើដីដាំចំនួន២ហាត)។

ក្រាហ្វិកទី២៤ ចំនួននៃការសាយភាយពូជដំឡូងមី(គិតជាបាច់)



**៦ . ការឆ្លុះបញ្ចាំងសកម្មភាព និងលទ្ធផលកន្លងមកសម្រាប់ខេត្តទាំង៤**

តាមការចុះពិនិត្យ សង្កេត និងការចុះបង្ហាត់បង្ហាញនៅតាមទីវាលរបស់យើងខ្ញុំ(IAs/PPIUs/team of CS2) កន្លងសូមធ្វើការឆ្លុះបញ្ចាំងបានថា៖សកម្មភាពអនុវត្តការធ្វើបង្ហាញផលិតកម្មពូជស្រូវកន្លងមកភាគច្រើនលើសលុប ការអនុវត្តក្នុងការធ្វើបង្ហាញមានភាពល្អប្រសើរអាចទទួលយកបានទាំងខាងកសិករ និងមន្ត្រីក្នុងអង្គការអនុវត្តគម្រោងតាមខេត្ត(PPIUs) និងភ្នាក់ងារអនុវត្តគម្រោង(IAs)។ ទន្ទឹមនឹងវិជ្ជមានខាងលើនេះ ក៏មានចំណុចអសកម្ម ឬធាតុចូលមួយចំនួនត្រូវការកែលម្អសម្រាប់ធ្វើឲ្យមានភាពប្រសើរទៅមុខទៀតដូចតទៅ៖

- ☛ ការជ្រើសរើសយកកសិករខ្លះមិនទាន់បានត្រឹមត្រូវទៅតាមលក្ខណៈវិនិច្ឆ័យនៅឡើយ។ ឧទាហរណ៍ដូចជា កសិករមានផ្ទៃដីលិចតូចពេក(តូចជាង២០០០ម<sup>២</sup>) ធៀបទៅនឹងដែនការថវិកាដល់៥០០០ម<sup>២</sup> ឬទីតាំងបង្ហាញមិននៅជាប់ផ្លូវធំដែលកសិករនិយមដើរឆ្លងកាត់ ឬកសិករខ្លះមិនធ្វើតាមការណែនាំបច្ចេកទេសរបស់មន្ត្រីជំនាញជាដើម។ ដូចនេះខាងមន្ត្រីPPIUs កម្សីព្យាយាមចុះណែនាំពួកគាត់ច្រើនដងនិងសិក្សាជ្រើសរើស និងដៅទុកកសិករគម្រូពីចម្ងាយ និងជាក់លាក់ជាមួយមន្ត្រី ឬថ្នាក់ដឹកនាំដែលមានបទពិសោធន៍ក្នុងរឿងនេះ។

- ☛ ថវិកាអនុវត្តគម្រោងមានភាពយឺតយ៉ាវក្នុងការទម្លាក់ថវិកាទៅដល់ថ្នាក់ខេត្ត ដូចនេះមន្ត្រីអនុវត្តគម្រោង ជាពិសេសមន្ត្រីគណនេយ្យត្រូវរៀបចំឯកសារពាក់ព័ន្ធទូទាត់ឲ្យទាន់ពេលវេលា។
- ☛ ការចុះពិនិត្យមើលតាមដានពីមន្ត្រីអនុវត្តគម្រោងថ្នាក់ខេត្តខ្លះមិនសូវបានញឹកញាប់ ឬខ្វះពេលវេលាក្នុងការចុះអនុវត្តជាដើម។ ដូចនេះសូមមន្ត្រីទទួលបន្ទុកអនុវត្តគម្រោងលើកពេលចុះពិនិត្យឲ្យបានច្រើនដង ឬហៅទូរស័ព្ទដាស់តឿនពួកគាត់ តម្រង់ទិសតាមបច្ចេកទេសណែនាំកន្លងមក។
- ☛ មានការលើកឡើងទាំងមន្ត្រីអនុវត្តគម្រោង និងកសិករបានត្រូវត្រួតពិនិត្យពីពូជស្រូវដូចជាផ្កាមាលតី ឬខា១៦ ផលិតបានហើយតែមិនសូវមានទីផ្សារទទួលទិញជាស្រូវចំណី។ ឈរលើបញ្ហានេះសូមមន្ត្រីអនុវត្តត្រូវពន្យល់ឆ្លើយតបអំពីអត្ថប្រយោជន៍នៃការប្រើប្រាស់ពូជក្នុងស្រុកសម្រាប់កាលៈទេសៈពេលអនាគតសម្រាប់វិស័យកសិកម្មកម្ពុជាមានភាពរឹងមាំ និងក្នុងពេលបច្ចុប្បន្នដែលគម្រោងខ្សែច្រវាក់ផលិតកម្មដោយភាគរៈបរិស្ថានបាន និងកំពុងអនុវត្តគោលនយោបាយក្នុងការលើកកម្ពស់វិស័យកសិកម្ម(ផលិតផល និងទីផ្សារ)តាមរយៈយន្តការភាពជាដៃគូរវាងវិស័យឯកជន និងរដ្ឋ(PPP)។
- ☛ ពូជដំឡូងមីមានកំណាត់ដើមខ្លះមិនសូវធន់នឹងជម្ងឺ(មូសាអ៊ិច)។ គម្រោងធ្វើបង្ហាញ និងផ្សព្វផ្សាយពូជខិតខំរកប្រភពច្បាស់លាស់ពីកសិដ្ឋានផលិតពូជតំបន់ដីខ្ពស់ចំការលើសម្រាប់ផ្គត់ផ្គង់ពូជដល់កសិករ តែនៅមិនទាន់បានដូចប្រជាកសិករចង់បាននៅឡើយ។ តែសម្រាប់នាពេលខាងមុខ គម្រោងនឹងខិតខំរកប្រភពផ្សេងទៀតដូចជាពីCARDI ដោយសម្រិតសម្រាំងពូជដែលធន់ទ្រាំនឹងអាកាសធាតុ និងជម្ងឺសម្រាប់ផ្តល់ជូនកសិករផលិតពូជបន្ត។

**៧ ផែនការសកម្មភាពសម្រាប់ពេលខាងមុខ**

- ☛ CARDI នឹងរៀបចំវគ្គបណ្តុះបណ្តាលកសិករ ស្តីពីការអនុវត្តគ្រប់គ្រងល្អលើដំណាំស្រូវ ដំឡូងមី និងដំណាំពោត (BMP)។
- ☛ CARDI នឹងវគ្គបណ្តុះបណ្តាលកសិករ ស្តីពីបច្ចេកទេសផលិតកម្មពូជស្រូវ និងចុះតាមដាន(RSPT&FU)
- ☛ មន្ត្រីអនុវត្តគម្រោងថ្នាក់ខេត្ត បន្តការចុះពិនិត្យ និងបង្ហាត់បង្ហាញ ព្រមទាំងបញ្ជូលទិន្នន័យតាមដំណាក់កាលលូតលាស់របស់ដំណាំឲ្យកាន់តែល្អ និងសុក្រិត្យថែមទៀត។
- ☛ មន្ត្រីអនុវត្តគម្រោងថ្នាក់ខេត្ត រៀបចំបុរេប្រទានថវិកា និងទូទាត់សម្រាប់ដំណើរការគម្រោងឲ្យកាន់តែមានប្រសិទ្ធភាព និងប្រសិទ្ធផលថែមទៀត។
- ☛ ភ្នាក់ងារអនុវត្តគម្រោង(IAs/GDA/CARDI) និងទីប្រឹក្សាគម្រោង បន្តសហការល្អជាមួយPPIUsក្នុងការប្រមូលទិន្នន័យ និងចុះបង្ហាត់បង្ហាញទៅតាមតំបន់គោលដៅជាក់ស្តែងឲ្យបានញឹកញាប់តាមអាចធ្វើបាន។

**៨ ឧបសម្ព័ន្ធ**

**៨.១ ឧបសម្ព័ន្ធទី១: លក្ខណៈវិនិច្ឆ័យនៃការជ្រើសរើសកសិករមធ្យាក្រំដំណាំស្រូវ**



Ministry of Agriculture Forestry and Fisheries  
 Climate-Friendly Agribusiness Value Chains Sector Project (CFAVC)  
 ADB Loan No. 3661-CAM (COL), 8346-CAM (EF) and Grant No. 0579 (EF)  
 ក្រសួង រ៉ែ រុក្ខជាតិ កសិកម្ម រុក្ខាប្រមាញ់ និង តាមនាវា



**លក្ខណៈវិនិច្ឆ័យនៃការជ្រើសរើសកសិករមធ្យាក្រំដំណាំស្រូវក្នុងខេត្តកោះកុង ក្រោម គម្រោង ខ្សែប្រចារកំផលិតកម្មដោយសារៈបរិស្ថាន**

**ព័ត៌មានទូទៅ**

ឈ្មោះសហគមន៍កសិកម្ម .....

1. ឈ្មោះកសិករ: .....ភេទ..... អាយុ.....
2. អាសយដ្ឋាន.....
3. លេខទូរស័ព្ទ.....កាលបរិច្ឆេទសួរនាំ.....

**លក្ខណៈវិនិច្ឆ័យនៃការជ្រើសរើសស្រែបង្ហាញ**

បរិយាយ	កំណត់សំគាល់របស់អ្នកសួរ
1. ផ្ទៃដីស្រែបង្ហាញមានទំហំពី ២០០០ទៅ ៥០០០ ម៉ែត្រការ៉េ	
2. ផ្ទៃដីស្រែបង្ហាញត្រូវនៅក្បែរប្រភពទឹកឬប្រព័ន្ធធារាសាស្ត្រ	
3. ផ្ទៃដីស្រែបង្ហាញត្រូវនៅក្បែរផ្លូវធំ និងឬនៅក្បែរផ្លូវដែលប្រជាជនដើរឆ្លងកាត់ ជាញឹកញយ	
4. ផ្ទៃដីស្រែបង្ហាញមិនត្រូវនៅក្រោមម្លប់ដើមឈើ	
5. កសិករមធ្យាក្រំត្រូវតែជាមនុស្សឧស្សាហ៍ព្យាយាម និងអនុញ្ញាតឱ្យស្រែ របស់គាត់ជាកន្លែងបណ្តុះបណ្តាលស្រែកសិករ	
6. កសិករហ៊ានប្រឈមទៅនឹងការទទួលយកបច្ចេកទេសថ្មី មានដូចជា៖ ការ ប្រើប្រាស់គ្រាប់ពូជថ្មីជាដើម	
7. កសិករមានកំលាំងពលកម្មគ្រប់គ្រាន់ក្នុងការធ្វើបង្ហាញនេះ	
8. កសិករត្រូវមានឧបករណ៍សម្ភារៈកសិកម្មដូចជា៖ ត្រាក់ទ័រ ឬ គោយន្ត ម៉ាស៊ីនបូមទឹក...	

9. កសិករអាចចេះអាន និងសរសេរបានគ្រាន់បើ	
10. កសិករមានទឹកចិត្តចេះចែករំលែកចំណេះដឹង និងបទពិសោធន៍របស់ខ្លួនទៅកសិករដទៃទៀត។	

**៨.២ ឧបសម្ព័ន្ធទី២៖ ការងារស្រង់ទិន្នន័យស្រូវបង្ហាញ**

**ក. ការងារស្រង់ទិន្នន័យស្រូវបង្ហាញ**

ឈ្មោះកសិករ៖.....លេខទូរស័ព្ទ.....នៅភូមិ.....  
 ឃុំ.....ស្រុក.....ខេត្ត.....  
 ឈ្មោះពូជស្រូវធ្វើបង្ហាញ៖.....  
 ពេលវេលាធ្វើបង្ហាញ៖ ថ្ងៃទី.....ខែ.....ឆ្នាំ២០២.....ដល់ថ្ងៃទី.....ខែ.....ឆ្នាំ២០២.....  
 ទីតាំងពិសោធន៍ ៖.....ប្រភេទដី.....  
 ឈ្មោះមន្ត្រីទទួលបន្ទុក៖.....តួនាទី.....លេខទូរស័ព្ទ.....

សកម្មភាពការងារ	ថ្ងៃ-ខែ-ឆ្នាំ	បរិយាយ
ការត្រួតពិនិត្យ		
ថ្ងៃ ខែ សាប		
ថ្ងៃ ខែ ស្អុង		
ការដាក់ដីទ្រាប់បាត		
ការដាក់ដីបំប៉នទី១		
ការដាក់ដីបំប៉នទី ២		
ការដាក់ដីបំប៉នទី ៣		
បញ្ហាដែលកើតមាន	..... ..... .....	..... ..... .....
ការប្រមូលផល		



**ខ. លក្ខណៈពិសេសរបស់ពូជស្រូវនីមួយៗ**

ឈ្មោះ ពូជ	ថ្ងៃដីច្រូត (ម <sup>២</sup> )	ថ្ងៃ ខែច្រូត	ទិន្នផល (ត.ក/ហ)	កសិករ ចូលចិត្ត	លក្ខណៈសំគាល់របស់ពូជស្រូវ

**❖ សំគាល់លក្ខណៈរបស់ពូជស្រូវ**

- \* មិនមានភាពធន់ជាមួយភាពរាំងស្ងួត ទឹកជំនន់ និងងាយទទួលរងការបំផ្លាញដោយសត្វល្អិត និងជម្ងឺ
- \*\* មានភាពធន់មធ្យមជាមួយភាពរាំងស្ងួត ទឹកជំនន់ និងការបំផ្លាញដោយសត្វល្អិត និងជម្ងឺ
- \*\*\* មានភាពធន់ខ្លាំងជាមួយភាពរាំងស្ងួត ទឹកជំនន់ និងការបំផ្លាញដោយសត្វល្អិត និងជម្ងឺ

**៨.៣ ឧបសម្ព័ន្ធទី៣៖ លក្ខណៈពិសេសរបស់គ្រាប់ពូជស្រូវនីមួយៗ**

**លក្ខណៈពិសេសរបស់គ្រាប់ពូជស្រូវនីមួយៗ**

ល.រ	ឈ្មោះ ពូជ	ថ្ងៃដីច្រូតកាត់ (ម <sup>២</sup> )	ថ្ងៃ ខែច្រូត កាត់	ទិន្នផល (ត/ហ)	កសិករ ចូលចិត្ត	លក្ខណៈសំគាល់របស់ គ្រាប់ពូជស្រូវ
១						
២						
៣						
៤						

**សំគាល់លក្ខណៈរបស់គ្រាប់ពូជស្រូវ**

- \* មិនមានភាពធន់ជាមួយភាពរាំងស្ងួត ទឹកជំនន់ និងងាយទទួលរងការបំផ្លាញដោយសត្វល្អិត និងជម្ងឺ
- \*\* មានភាពធន់មធ្យមជាមួយភាពរាំងស្ងួត ទឹកជំនន់ និងការបំផ្លាញដោយសត្វល្អិត និងជម្ងឺ
- \*\*\* មានភាពធន់ខ្លាំងជាមួយភាពរាំងស្ងួត ទឹកជំនន់ និងការបំផ្លាញដោយសត្វល្អិត និងជម្ងឺ

**៨.៤ ឧបសម្ព័ន្ធទី៤: ការវិភាគសេដ្ឋកិច្ច**

**ការវិភាគសេដ្ឋកិច្ច**

**ក. ចំណាយ/ហិកតា**

ល.រ	បរិយាយ	ឯកតា	តម្លៃ/ឯកតា	តម្លៃសរុប (រៀល)
១	រៀបចំដីស្រែលើកទី១	ដង		
២	រៀបចំដីលើកទី២	ដង		
៣	រៀបចំដីលើកទី ៣	ដង		
៤	ការរៀបចំថ្នាលសំណាប	ដង		
៥	ដកសំណាប	នាក់/ថ្ងៃ		
៦	ស្ទូង	នាក់/ថ្ងៃ		
៧	ដកស្មៅ និងកាត់ពូជលាយ	នាក់/ថ្ងៃ		
៨	ថ្លៃស្រូវពូជ	គីឡូក្រាម		
៩	ថ្លៃដី ដេអាប៉េ	គីឡូក្រាម		
១០	ថ្លៃដីអ៊ុយរ៉េ	គីឡូក្រាម		
១១	ថ្លៃដី ប៉ូតាស្យូមក្លរួ	គីឡូក្រាម		
១២	ថ្លៃដីកំប៉ុស្ត	គីឡូក្រាម		
១៣	បូមទឹកដាក់ស្រែ	ដង		
១៤	ច្រូត	នាក់/ថ្ងៃ		
១៥	បោក សំអាត ច្រូកបាវ	នាក់/ថ្ងៃ		
១៦	ដឹកជញ្ជូន	ដង		
១៧	បាវ	ចំនួន		
	សរុប			

**ខ. ចំណូល/ហិកតា**

ល.រ	ចំណូល	ឯកតា	តម្លៃ/កតា	ចំណូលសរុប (រៀល)
១	ទិន្នផល (ត/ហ)			
២	បរិមាណផល (ត)			

**គ. ចំណេញ/ហិកតា**

ល.រ	ពូជស្រូវ	ចំណូលសរុប (រៀល)	ចំណាយសរុប (រៀល)	ចំណេញ (រៀល)

**៨.៥ ឧបសម្ព័ន្ធទី៥: ការជ្រើសរើសកសិករបង្ហាញពូជដំឡូងមី**



Ministry of Agriculture  
Forestry and Fisheries

Asian Development Bank

**សំណួរ**

**ស្តីពី: ការជ្រើសរើសកសិករ ដែលទទួលយកការបង្ហាញពូជដំណាំដំឡូងមី ក្នុងខេត្តកោះកុង ក្រោម គម្រោង ខ្សែប្រចារកំណត់កម្មដោយការបរិស្ថាន**

**ព័ត៌មានទូទៅ**

ឈ្មោះ: សហគមន៍កសិកម្ម ( បើមាន ).....

១) ឈ្មោះ: កសិករ(ម្ចាស់ដីចំការ).....ភេទ..... អាយុ.....មានផ្ទៃដីទំហំ.....

២) អាសយដ្ឋាន.....

៣) លេខទូរស័ព្ទ.....កាលបរិច្ឆេទសម្ភាសន៍.....

៤) តើអ្នកយល់ព្រមសហការណ៍ និងផ្តល់ដីចំការសម្រាប់សម្រាប់ធ្វើការបង្ហាញពូជដំឡូងមី ដោយស្ម័គ្រចិត្ត និងមិនគិតសំណងពីគម្រោងដែរឬទេ? បាទ ទេ

បើទេ (មិនចាំបាច់សួរសំណួរអ្វីផ្សេងខាងក្រោមទៀតទេ)

៥) តើកន្លងមកចំការដំឡូងនេះបានផលប៉ុន្មានតោន/ហិកតា?.....ហើយប្រើពូជអ្វី?.....

៦) តើដីចំការរបស់អ្នកអាចធ្វើបានប៉ុន្មានដងក្នុង១ឆ្នាំ? មួយដង ពីរដង

៧) តើអ្នកមានដីដំឡូងសម្រាប់ឲ្យគម្រោងបង្ហាញចំនួនប៉ុន្មានហិកតា?.....

**ព័ត៌មានឆ្លើយតបនឹង**

**លក្ខណៈវិនិច្ឆ័យនៃការជ្រើសរើសកសិករ ដែលទទួលបានការបង្ហាញពូជដំណាំដំឡូងមី ក្នុងខេត្តគោលដៅ ក្រោមគម្រោង ខ្សែប្រទាក់ផលិតកម្មដោយសារៈបរិស្ថាន**

១) តើអ្នក(កសិករខ្នាតតូច និងប្តូរធុរ្យ)មានបំណងសហការណ៍ជាមួយគម្រោងក្នុងការបង្ហាញពូជដំណាំដំឡូងមី ដែរឬទេ?

បើបាទ ហេតុអ្វី?.....

បើទេ ហេតុអ្វី?.....ហើយ(មិនចាំបាច់សួរសំនួរអ្វីផ្សេងខាងក្រោមទៀត

ទេ)

២) តើអ្នកមានប័ណ្ណកម្មសិទ្ធិដីធ្លី ឬ ប័ណ្ណកម្មសិទ្ធិប្រហាក់ប្រហែលដែរឬទេ? បាទ ទេ

បើបាទ(បញ្ជាក់).....

បើទេ(បញ្ជាក់) .....

៣) តើនរណាជាអ្នកចាត់ចែងក្នុងការដាំដំឡូងក្នុងដីនោះ?  ស្រ្តី  បុរស

បើជាស្រ្តី ហេតុអ្វី?.....

បើជាបុរស ហេតុអ្វី?.....

៤) តើដីចំការរបស់អ្នកមានសភាពដូចម្តេច?  ដីស  ដីក្រហម  ដីខ្មៅ  ដីផ្សេងៗ.....

៥) បើអ្នកទទួលបានការធ្វើបង្ហាញពីគម្រោងហើយ តើអ្នកយល់ព្រមយកដីចំការនោះធ្វើការបង្ហាញពូជដំឡូងមី ជាមួយ គម្រោងនិងធ្វើជាកន្លែងវគ្គបណ្តុះបណ្តាលសម្រាប់កសិករក្នុងតំបន់ដែរឬទេ? បាទ ទេ

បើបាទ ហេតុអ្វី?.....

បើទេ ហេតុអ្វី?.....

៦) បើអ្នកទទួលបានការធ្វើបង្ហាញពីគម្រោងហើយ តើអ្នកត្រូវសន្យាថាសហការណ៍និងធ្វើតាមការណែនាំបច្ចេកទេស របស់មន្ត្រីគម្រោង និងព្រមផ្សព្វផ្សាយបច្ចេកទេសនេះដល់កសិករដទៃ? បាទ ទេ

**ឈ្មោះ និងហត្ថលេខា អ្នកសម្ភាសន៍**